

พื้นที่ดำเนินการ....ท้องถิ่นรูปแบบพิเศษนครแม่สอด

เทศบาลนครแม่สอด และ เทศบาลตำบลท่าสายลวด



พื้นที่:

เทศบาลนครแม่สอด : 27.2 ตร.กม.

เทศบาลตำบลท่าสายลวด : 10.1 ตร.กม.

ประชากร :

เทศบาลนครแม่สอด : 63,060 คน

เทศบาลตำบลท่าสายลวด : 6,785 คน

*****เมื่อรวมเป็นท้องถิ่นรูปแบบพิเศษนครแม่สอด*****

พื้นที่ 37.3 ตร.กม.

ประชากร 69,845 คน

ข้อมูล ณ เดือน ธันวาคม 2557

รูปแบบคล้ายกับเมืองพัทยา




PATTAYA

การสนับสนุนจาก
ประชาชน ภาครัฐ เอกชน
นักวิชาการและผู้ทรงคุณวุฒิ





การสนับสนุนจากผู้ว่าราชการจังหวัดตาก


 ศาลากลางจังหวัดตาก
 ถนนพหลโยธิน ต.ก ๖๓๐๐๐
 ๑๕ กรกฎาคม ๒๕๕๘

ที่ ตก ๐๐๖๓.๑/ ๑๒๐๗

เรื่อง จอรับการสนับสนุนและผลักดันจากคณะกรรมการสนับสนุนนโยบายเขตพัฒนาเศรษฐกิจพิเศษ ในการเร่งรัดการแก้ไขปัญหาดังกล่าวของเขตพัฒนาเศรษฐกิจพิเศษตาก และผลักดันร่างพระราชบัญญัติระเบียบบริหารราชการนครเมสออด พ.ศ.... ในการยกฐานะเทศบาลนครเมสออดเป็นห้องเก็บรูปแบบพิเศษ นครเมสออด เพื่อให้สามารถจัดบริการสาธารณะที่มีคุณภาพแก่ประชาชนและรองรับการเจริญเติบโตของพื้นที่ได้อย่างมีประสิทธิภาพ

เรียน อธิบดีกรมส่งเสริมการปกครองท้องถิ่น

สิ่งที่ส่งมาด้วย ๑. สำเนาหนังสือเทศบาลนครเมสออด ที่ ตก ๕๐๑๐๘/๘๗๐ ลงวันที่ ๗ เมษายน ๒๕๕๘ จำนวน ๑ ชุด
 ๒. สำเนารายงานการประชุมเพื่อติดตามความก้าวหน้า จำนวน ๓ ชุด
 ๓. กิจกรรมการสถาปนาความสัมพันธ์บ้านพี่เมืองน้อง จำนวน ๑ ชุด
 ๔. เอกสารอื่นที่เกี่ยวข้อง จำนวน ๑ ชุด

ด้วยเทศบาลนครเมสออดแจ้งว่าคณะที่มีคำสั่ง ส.ส.ที่ ๒/๒๕๕๘ ลงวันที่ ๑๓ มีนาคม ๒๕๕๘ เรื่อง แต่งตั้งคณะกรรมการขับเคลื่อนนโยบายเขตพัฒนาเศรษฐกิจพิเศษ โดยมี พลเอก ปาresh วรชัยสุวรรณ รองหัวหน้าคณะรักษาความสงบแห่งชาติ เป็นประธานกรรมการ ประกอบด้วยคณะรัฐมนตรีมีมติเมื่อวันที่ ๒๐ มกราคม ๒๕๕๘ เห็นชอบตามที่กระทรวงพาณิชย์เสนอ เรื่อง การสถาปนาความสัมพันธ์บ้านพี่เมืองน้อง (Sister City) ระหว่างเมสออดและเมืองซี ทั้งนี้ จังหวัดตาก ได้มีการจัดประชุมคณะทำงาน/ส่วนราชการ จังหวัดตาก เมื่อวันที่ ๒๖ มกราคม ๒๕๕๘ ได้เห็นชอบและสนับสนุนการจัดตั้งองค์กรปกครองส่วนท้องถิ่นรูปแบบพิเศษนครเมสออด ประกอบกับผู้ว่าราชการจังหวัดได้เป็นประธานการประชุมเพื่อติดตามความก้าวหน้า และปัญหาอุปสรรคในการจัดตั้งเขตพัฒนาเศรษฐกิจพิเศษตาก และศูนย์สถาปนาความสัมพันธ์บ้านพี่เมืองน้อง (Sister City) ระหว่างเมสออดและเมืองซี ณ สำนักงานเขตพัฒนาเศรษฐกิจพิเศษตาก โดยแบ่งกลุ่ม Cluster ขึ้นเป็น ๘ Cluster


ในการนี้ เพื่อให้การพัฒนาเศรษฐกิจ การค้าชายแดน การลงทุนในภาคอุตสาหกรรม และการท่องเที่ยวให้เกิดขึ้นในพื้นที่ชายแดนจังหวัดตากอย่างเป็นรูปธรรม ความต้องการของประชาชน สอดคล้องกับแนวทางการบริหารงานของคณะรักษาความสงบแห่งชาติ (คสช.) ตามนโยบายเร่งด่วน ในการส่งเสริมการค้าชายแดน ผ่านการจัดตั้งเขตพัฒนาเศรษฐกิจพิเศษ ห้องเก็บรูปแบบพิเศษนครเมสออด การเตรียมความพร้อมเจ้าผู้ประชาคมอาเซียน เทศบาลนครเมสออดในฐานะตัวนำหน่วยงานราชการ องค์กรเอกชน และประชาชนในพื้นที่ จึงขอให้กรมส่งเสริมการปกครองท้องถิ่นพิจารณาประสานงานไปยังประธานคณะกรรมการขับเคลื่อนนโยบายเขตพัฒนาเศรษฐกิจพิเศษ เพื่อขอรับการสนับสนุนและผลักดันในการเร่งรัดการแก้ไขปัญหาดังกล่าวของเขตพัฒนาเศรษฐกิจพิเศษตาก

๒๖

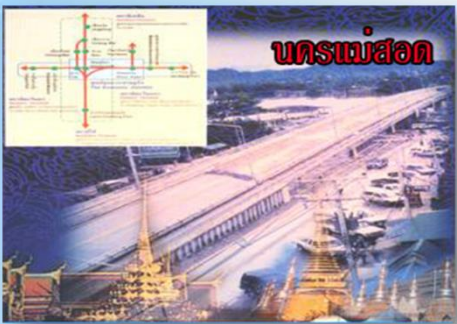
และร่างพระราชบัญญัติระเบียบบริหารราชการนครเมสออด พ.ศ. ... ในการยกฐานะเทศบาลนครเมสออด เป็นห้องเก็บรูปแบบพิเศษนครเมสออด เพื่อให้สามารถจัดบริการสาธารณะที่มีคุณภาพแก่ประชาชนและรองรับการเจริญเติบโตของพื้นที่ได้อย่างมีประสิทธิภาพต่อไป ขอแสดงความขอบคุณสิ่งที่ส่งมาพร้อมนี้

จึงเรียนมาเพื่อโปรดพิจารณาดำเนินการต่อไป

ขอแสดงความนับถือ


 (นายสุวิทย์ วรรณโณ)
 ผู้ว่าราชการจังหวัดตาก

สำนักงานส่งเสริมการปกครองท้องถิ่นจังหวัดตาก
 ถนนพหลโยธิน
 โทร ๒๕๕๘-๕๑๑๑๑๑ ๒๒ ๑



ผู้ว่าราชการจังหวัดตากลงนามสนับสนุน ท้องถิ่นรูปแบบพิเศษนครแม่สอด

บันทึกข้อความ

ส่วนราชการ สอจ.ต. (ส่วนบริหารทั่วไป) โทร. ๐ ๕๕๖๓ ๕๖๖๖ โทรสาร ๐ ๕๕๖๓ ๕๖๖๗
ที่ สท ๐๐๒๓ ๓ / วันที่ ๑๖ เมษายน ๒๕๕๘

เรื่อง ขอรับคำสั่งสนับสนุนและสนับสนุนจากคณะกรรมการจัดตั้งเขตพัฒนาเศรษฐกิจพิเศษ ในการบริหารจัดการเมืองตากและพื้นที่บริเวณรอบเขตพัฒนาเศรษฐกิจพิเศษ ในการบริหารจัดการนครแม่สอด พ.ศ. ... ในการยกระดับเขตพัฒนาแม่สอดเป็นจังหวัดรูปแบบพิเศษนครแม่สอด เพื่อให้สามารถจัดบริการสาธารณะที่มีคุณภาพมาตรฐานและรองรับการเจริญเติบโตของพื้นที่ได้อย่างมีประสิทธิภาพ

เรียน ผู้ว่าราชการจังหวัดตาก

๑. ด่วนเรื่อง/ข้อเท็จจริง

ด้วยเทศบาลนครแม่สอดแจ้งว่าตามที่มีคำสั่ง ศสช.ที่ ๗/๒๕๕๘ ลงวันที่ ๑๓ มีนาคม ๒๕๕๘ เรื่อง แต่งตั้งคณะกรรมการจัดตั้งเขตพัฒนาเศรษฐกิจพิเศษ โดยมี พลเอก ประวิตร วงษ์สุวรรณ รองหัวหน้าคณะรักษาความสงบแห่งชาติ เป็นประธานกรรมการ ประกอบด้วยคณะรัฐมนตรีเมื่อวันที่ ๒๐ มกราคม ๒๕๕๘ เห็นชอบตามที่กระทรวงพาณิชย์เสนอ เรื่อง การสถาปนาความสัมพันธ์กับเมืองน้อง (Sister City) ระหว่างแม่สอดและเมืองวีดี ทั้งนี้ จังหวัดตาก ได้มีการจัดประชุมคณะทำงานการบริหารจัดการจังหวัดตาก เมื่อวันที่ ๒๐ มกราคม ๒๕๕๘ ได้เห็นชอบและสนับสนุนการจัดตั้งองค์กรปกครองส่วนท้องถิ่นรูปแบบพิเศษนครแม่สอด ประกอบด้วยผู้ว่าราชการจังหวัดให้เป็นประธานการประชุมเพื่อติดตามความก้าวหน้า และปัญหาอุปสรรคในการจัดตั้งเขตพัฒนาเศรษฐกิจพิเศษตาก และศูนย์สถาปนาความสัมพันธ์กับเมืองน้อง (Sister City) ระหว่างแม่สอดและเมืองวีดี ณ สำนักงานเขตพัฒนาเศรษฐกิจพิเศษตาก โดยแบ่งกลุ่ม Cluster ขึ้นเคลื่อน จำนวน ๔ Cluster

ในการนี้ เพื่อให้การพัฒนาเศรษฐกิจ การค้าขายชายแดน การลงทุนในภาคอุตสาหกรรม เกษตรกรรม และการท่องเที่ยวให้เกิดขึ้นในพื้นที่ชายแดนจังหวัดตากอย่างเป็นรูปธรรม ตามความต้องการของประชาชน สอดคล้องกับแนวทางการบริหารงานของคณะรักษาความสงบแห่งชาติ (คสช.) ตามนโยบายเร่งด่วน ในการส่งเสริมการค้าชายแดน ผ่านการจัดตั้งเขตพัฒนาเศรษฐกิจพิเศษ ท้องถิ่นรูปแบบพิเศษนครแม่สอด การเตรียมความพร้อมเจ้าผู้ประชาคมอาเซียน เทศบาลนครแม่สอดในฐานะตัวแทนหน่วยงานราชการ องค์กรเอกชน และประชาชนในพื้นที่ จึงขอให้จังหวัดตากประสานงานไปยังประธานคณะกรรมการจัดตั้งเขตพัฒนาเศรษฐกิจพิเศษ เพื่อรองรับการสนับสนุนและผลักดันในการบริหารจัดการเมืองตาก การจัดตั้งเขตพัฒนาเศรษฐกิจพิเศษตาก และเร่งพระราชบัญญัติระเบียบบริหารราชการนครแม่สอด พ.ศ. ... ในการยกฐานะเทศบาลนครแม่สอดเป็นจังหวัดรูปแบบพิเศษนครแม่สอด เพื่อให้สามารถจัดบริการสาธารณะที่มีคุณภาพแก่ประชาชนและรองรับการเจริญเติบโตของพื้นที่ได้อย่างมีประสิทธิภาพต่อไป (เอกสาร ๑)

/๓ ข้อพิจารณา

๒. ข้อพิจารณา

เพิกเป็นการขับเคลื่อนเขตพัฒนาเศรษฐกิจพิเศษตาก และยกระดับเขตพัฒนาแม่สอดเป็นท้องถิ่นรูปแบบพิเศษ เป็นไปด้วยความเรียบร้อย และเป็นควรส่งเสริมการปกครองท้องถิ่นเพื่อพิจารณาดำเนินการประสานไปยังคณะกรรมการการจัดตั้งเขตพัฒนาเศรษฐกิจพิเศษ สกไป

๓. ข้อเสนอ

จึงเรียนมาเพื่อโปรดพิจารณา หากเห็นชอบขอไปโปรดลงนามในหนังสือถึงอธิบดีกรมส่งเสริมการปกครองท้องถิ่น ที่สถานหรืออื่น

(นายวุฒิชัย ศรีทอง)
นักส่งเสริมการปกครองท้องถิ่นชำนาญการพิเศษ รักษาการแทน
ห้องตั้งจังหวัดตาก

(นายประสิทธิ์ ราชวงษ์)
ผู้ช่วยเลขาธิการจังหวัดตาก
๒๐ มี.ย. ๒๕๕๘

ลงนามแล้ว

(นายประสิทธิ์ ราชวงษ์)
ผู้ว่าราชการจังหวัดตาก

(นายสุภกร สิริพงษ์)
นายก อบจ.ตาก
๒๕๕๘

(นายสุภกร สิริพงษ์) โทร. ๐ ๕๕ ๖๓ ๒๕๕๘
(นายสุภกร สิริพงษ์) โทรสาร ๐ ๕๕ ๖๓ ๒๕๕๘

ประชาชน ภาครัฐ เอกชน ในพื้นที่ร่วมกันผลักดัน....



ความพร้อมของประชาชน

ผู้บริหารท้องถิ่น ภาครัฐและเอกชนและประชาชนในพื้นที่ อำเภอแม่สอด ได้มีการทำประชามรวม

ทั้งประชาพิจารณ์ ที่จะสานต่อนโยบายของรัฐบาลและเจตนาารมย์ประชาชนในอำเภอแม่สอดโดยจังหวัดตาก



การสนับสนุน.... ผู้ทรงคุณวุฒิและนักวิชาการ



ดร.วิชณุ เครืองาม
รองนายกรัฐมนตรี



ศ.ดร.บวรศักดิ์ อุวรรณโณ
เลขาธิการสถาบันพระปกเกล้า



นายมีชัย ฤชุพันธุ์
ประธานคณะกรรมการกฤษฎีกา



ดร.สมคิด เลิศไพฑูรย์

อธิการบดี มหาวิทยาลัยธรรมศาสตร์



รศ.วุฒิสาร ตันไชย

รองเลขาธิการสถาบันพระปกเกล้า



การศึกษาวิจัย.... มหาวิทยาลัยชั้นนำ



มหาวิทยาลัยเชียงใหม่ :

โครงการศึกษาความเหมาะสมการจัดตั้งนิคมอุตสาหกรรม ผลกระทบ
สิ่งแวดล้อมและการปรับโครงสร้างการผลิตจังหวัดตาก พ.ศ. 2550



จุฬาลงกรณ์มหาวิทยาลัย :

โครงการศึกษาการจัดตั้งองค์ประกอบท้องถิ่นรูปแบบพิเศษ
แม่สอด จังหวัดตาก 2551



มหาวิทยาลัยราชภัฏกำแพงเพชร :

การพัฒนารูปแบบการปกครองท้องถิ่นรูปแบบพิเศษ โดยรวม
เทศบาลเมืองแม่สอด เทศบาลตำบลท่าสายลวด และองค์การบริหาร
ส่วนตำบลแม่ปะ

การศึกษาวิจัย.. มหาวิทยาลัยและสถาบันชั้นนำ



มหาวิทยาลัยธรรมศาสตร์ :

**การศึกษารูปแบบขององค์กรบริหารจัดการในพื้นที่พิเศษ : กรณีเมืองแม่สอด
กับการจัดตั้งองค์กรปกครองส่วนท้องถิ่นรูปแบบพิเศษ พ.ศ. 2552**



สถาบันพระปกเกล้า



**สำนักงานโครงการพัฒนา
แห่งสหประชาชาติ
(UNDP)**



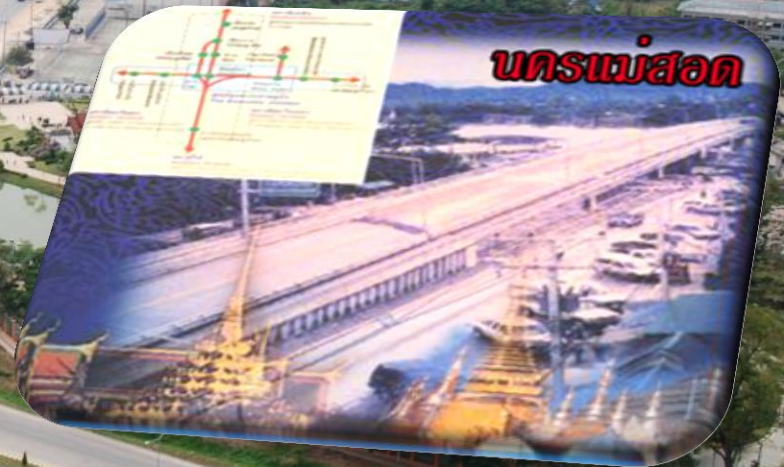
**สภาพัฒนาเศรษฐกิจ
และสังคมแห่งชาติ**



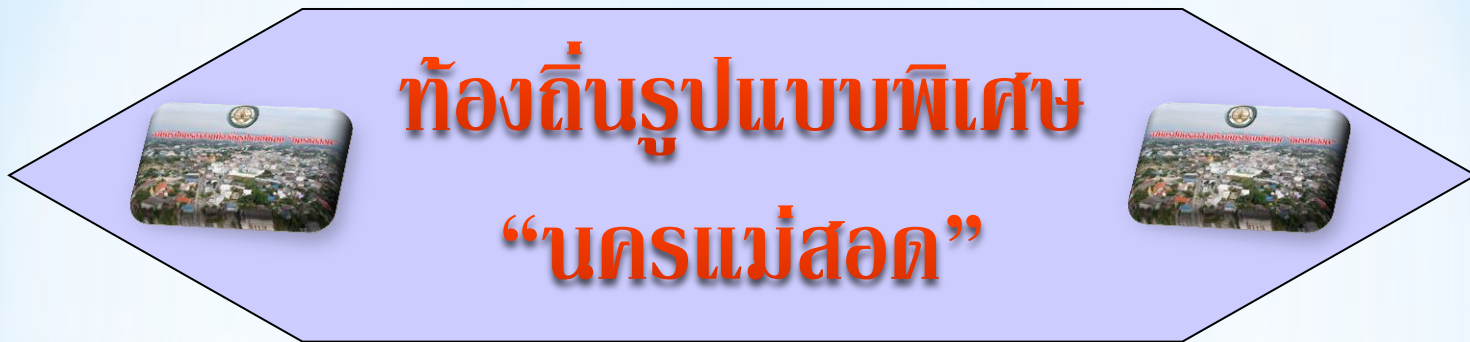
**คณะกรรมการการ
กระจายอำนาจฯ**

องค์กรปกครองส่วนท้องถิ่นรูปแบบพิเศษนครแม่สอด

เทศบาลนครแม่สอด มีศักยภาพเพียงพอต่อการจัดบริการสาธารณะ และดูแลสังคม ที่มีการพัฒนาไปตามยุทธศาสตร์ในพื้นที่ได้อย่างมีประสิทธิภาพ และประสิทธิผล รองรับการเจริญเติบโตของพื้นที่ รวมทั้งพัฒนาการบริหารจัดการของท้องถิ่นให้มีระบบที่มีประสิทธิภาพ โปร่งใส



องค์กรปกครองส่วนท้องถิ่นรูปแบบพิเศษนครแม่สอด



มีศักยภาพสามารถพึ่งตนเองได้
ยกเลิก อบจ.ในพื้นที่

มีประสิทธิภาพในการบริหารงาน
การดูแลประชาชน
ลดการเหลื่อมล้ำของกรรมสิทธิ์
ความเสมอภาคด้านการศึกษา และการ
รับบริการสาธารณะอย่างมีคุณภาพ

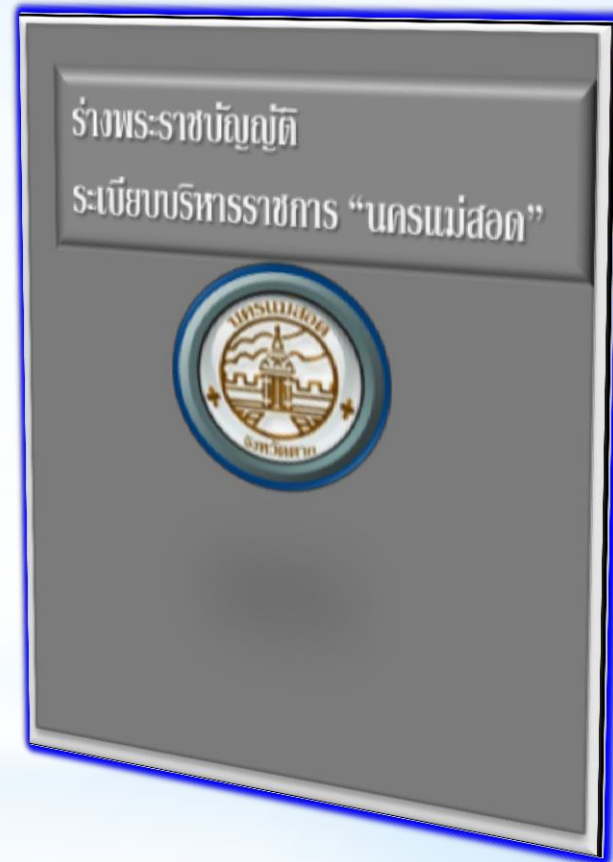
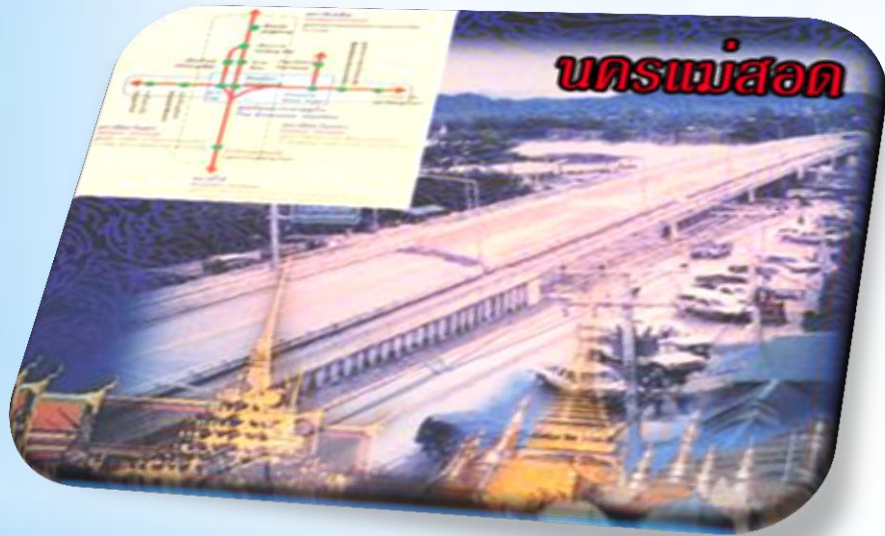
แบ่งเบาภาระรัฐบาล
ทำงานแทนรัฐบาลบางเรื่อง

หลักการมีภารกิจมากขึ้น รายได้มากขึ้น
โดยถือหลัก มีรายได้ตามภารกิจ ไม่ได้
แบมือขอรัฐบาลเพียงอย่างเดียว

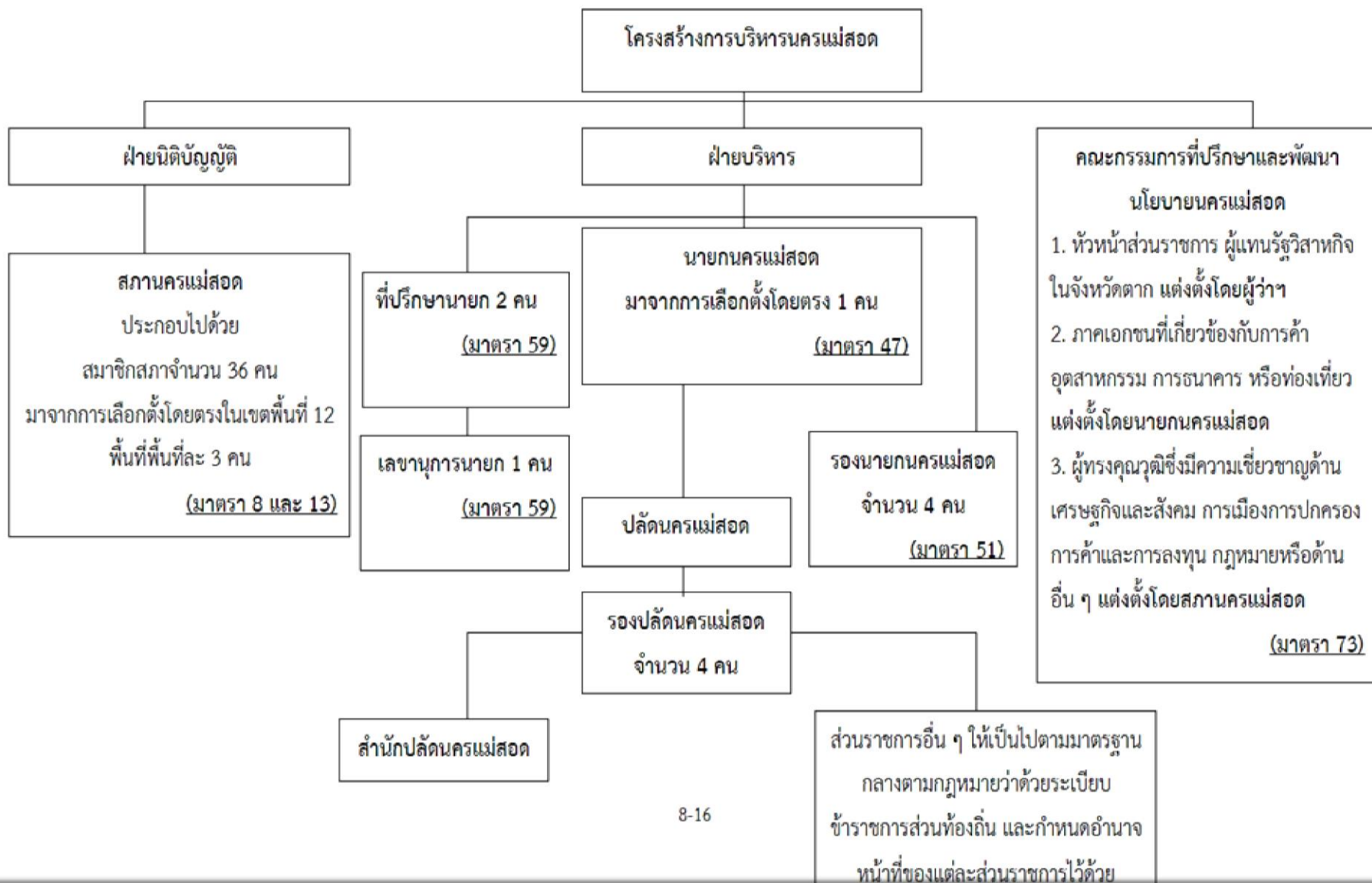
ภาษีอื่น ๆ ให้ท้องถิ่นมีศักยภาพ
มากขึ้น ให้อำนาจหน้าที่ตาม
กฎหมาย และหน้าที่เพิ่มเติมตาม
นโยบายของรัฐบาล

ยกตัวอย่าง เช่น เทศบาลเมียวดี
มีปัญหามากขึ้นทุกประเด็น

องค์การปกครองส่วนท้องถิ่นรูปแบบพิเศษนครแม่สอด



โครงสร้างการบริหารท้องถิ่นรูปแบบพิเศษนครแม่สอด



ร่างพระราชบัญญัติระเบียบบริหารราชการ นครแม่สอด



ท้องถิ่นรูปแบบพิเศษ “นครแม่สอด”



อำนาจหน้าที่

ภายใต้บังคับแห่งกฎหมาย นครแม่สอดมีหน้าที่จัดทำบริการสาธารณะพื้นฐานเพื่อตอบสนองความจำเป็นของชุมชนในเขตนครแม่สอดในเรื่องดังต่อไปนี้

- 1 การรักษาความสงบเรียบร้อยของประชาชน ทั้งนี้ ตามข้อบัญญัตินครแม่สอด และตามกฎหมายอื่นที่กำหนดให้เป็นอำนาจหน้าที่ของนครแม่สอด
- 2 การทะเบียนตามที่กฎหมายกำหนด
- 3 การป้องกันและบรรเทาสาธารณภัย
- 4 การรักษาความสะอาดและความเป็นระเบียบเรียบร้อยของบ้านเมือง
- 5 การจัดให้มีและบำรุงรักษาทางบก ทางน้ำ และทางระบายน้ำ
- 6 การวิศวกรรมจราจร
- 7 การขนส่ง
- 8 การกำจัดมูลฝอยและสิ่งปฏิกูล และการบำบัดน้ำเสีย

ท้องถิ่นรูปแบบพิเศษ “นครแม่สอด”



- ๑ การจัดให้มีน้ำสะอาดหรือการประปา
- ๑๐ การจัดให้มีและควบคุมตลาด ท่าข้าม และท้องตลาด
- ๑๑ การดูแลรักษาที่สาธารณะ
- ๑๒ การคุ้มครองและดูแลรักษาทรัพย์สินอันเป็นสาธารณสมบัติของแผ่นดินร่วมกับนายอำเภอ
- ๑๓ การควบคุมอาคาร
- ๑๔ การปรับปรุงแหล่งชุมชนแออัดและการจัดการเกี่ยวกับที่อยู่อาศัย
- ๑๕ การจัดให้มีและบำรุงรักษาสถานที่พักผ่อนหย่อนใจ
- ๑๖ การบำรุงรักษาศิลปะ จารีตประเพณี ภูมิปัญญาท้องถิ่นและวัฒนธรรมอันดีของท้องถิ่น
- ๑๗ การสาธารณสุข การอนามัยครอบครัว และการรักษาพยาบาล

ท้องถิ่นรูปแบบพิเศษ “นครแม่สอด”



- 18 การจัดให้มีและควบคุมการเลี้ยงสัตว์
- 19 การจัดให้มีและควบคุมการฆ่าสัตว์
- 20 การควบคุมความปลอดภัย ความเป็นระเบียบเรียบร้อย และการอนามัยในโรงพยาบาลและ
- 21 สาธารณสถานอื่น ๆ
- 22 การผังเมืองและการจัดระเบียบการใช้พื้นที่
- 23 การสาธารณสุขโรค
- 24 การจัดการศึกษา และส่งเสริมการศึกษาของเด็ก เยาวชน ผู้ด้อยโอกาส และประชาชนทั่วไป
- 25 การสังคมสงเคราะห์
- 26 การส่งเสริมการประกอบอาชีพ
- 27 หน้าที่อื่น ๆ ที่คณะรัฐมนตรี นายกรัฐมนตรี หรือรัฐมนตรีมอบหมาย หรือที่กฎหมายระบุให้เป็น
- 28 หน้าที่ของนครแม่สอด

มาตรา ๗๘ ท้องถิ่นรูปแบบพิเศษนครแม่สอด

- (1) กฎหมายว่าด้วยการส่งเสริมการลงทุน
- (2) กฎหมายว่าด้วยการทำงานของคนต่างด้าว
- (3) กฎหมายว่าด้วยการประกอบธุรกิจของคนต่างด้าว
- (4) กฎหมายว่าด้วยคนเข้าเมือง
- (5) กฎหมายว่าด้วยธุรกิจนำเที่ยวและมัคคุเทศก์
- (6) กฎหมายว่าด้วยการส่งเสริมและรักษาคุณภาพสิ่งแวดล้อม
- (7) กฎหมายว่าด้วยผังเมือง
- (8) กฎหมายว่าด้วยโรงงาน
- (9) กฎหมายว่าด้วยการจราจรทางบก
- (10) กฎหมายว่าด้วยการขนส่งทางบกในส่วนที่เกี่ยวข้องกับ
การจดทะเบียนรถยนต์



อำนาจพิเศษ.... ท้องถิ่นรูปแบบพิเศษนครแม่สอด

- (1) การส่งเสริมการลงทุน
- (2) การดูแลเขตอุตสาหกรรมและพาณิชย์
- (3) การดูแลการค้าชายชายแดนร่วมกับกรมศุลกากร
- (4) การท่องเที่ยว
- (5) การดูแลแรงงานต่างด้าว
- (6) การจัดระเบียบจราจร
- (7) การจัดการสิ่งแวดล้อมและทรัพยากรธรรมชาติ
- (8) การตรวจสอบและควบคุมการเข้าออก ในประเทศ โดยร่วมกับสำนักงานตรวจคนเข้าเมือง
- (9) การจัดให้มีและดูแลท่าอากาศยาน ท่าเรือและระบบขนส่งการทำผังเมือง และการจัดระเบียบการใช้พื้นที่
- (10) การทำผังเมืองและการจัดระเบียบการใช้พื้นที่
- (11) การสาธารณสุขปลอดภัย
- (12) การควบคุมดูแลและการใช้ที่ดินสาธารณประโยชน์
- (13) การจดทะเบียนยานพาหนะขนส่งในพื้นที่



การจัดสรรเงินอุดหนุนให้แก่องค์กรปกครองส่วนท้องถิ่นปีงบประมาณ

เงินอุดหนุน
236,500

หน่วย : ล้านบาท

กทม.
14,419.

อบจ. เทศบาล อบต.
220,606.75

เมืองพัทยา
1,473.42

นครแม่สอด
?



ท้องถิ่นรูปแบบพิเศษ “นครแม่สอด”



รายได้

นครแม่สอดมีรายได้ดังต่อไปนี้

- 1 ภาษีโรงเรือนและที่ดินตามกฎหมายว่าด้วยภาษีโรงเรือนและที่ดิน
- 2 ภาษีบำรุงท้องที่ตามกฎหมายว่าด้วยภาษีบำรุงท้องที่
- 3 ค่าธรรมเนียมจดทะเบียนสิทธิและนิติกรรมเกี่ยวกับอสังหาริมทรัพย์ตามประมวลกฎหมายที่ดินและกฎหมายว่าด้วยอาคารชุด หรือภาษีการโอนอสังหาริมทรัพย์ตามกฎหมายว่าด้วยภาษีการโอนอสังหาริมทรัพย์ แล้วแต่กรณี
- 4 ภาษีป้ายตามกฎหมายว่าด้วยภาษีป้าย
- 5 ภาษีการพนันตามกฎหมายว่าด้วยการพนัน
- 6 ภาษีม้าสัตว์ตามกฎหมายว่าด้วยการฆ่าสัตว์และการจำหน่ายเนื้อสัตว์
- 7 ภาษีสรรพสามิตตามกฎหมายว่าด้วยภาษีสรรพสามิต

ท้องถิ่นรูปแบบพิเศษ “นครแม่สอด”

รายได้



- 8 ภาษีสิ่งแวดล้อมตามที่กฎหมายบัญญัติ
- 9 ภาษีเพื่อการศึกษาตามกฎหมายว่าด้วยการศึกษาแห่งชาติ
- 10 ภาษีและค่าธรรมเนียมรถยนต์และล้อเลื่อนที่จัดเก็บได้ในจังหวัดตาก เฉพาะจำนวนหรืออัตราส่วนที่คณะกรรมการกระจายอำนาจให้แก่องค์กรปกครองส่วนท้องถิ่นกำหนด
- 11 ภาษีอื่นตามที่กฎหมายกำหนด

นอกจากภาษีตามวรรคหนึ่งแล้ว ให้นครแม่สอดมีอำนาจจัดเก็บภาษีและค่าธรรมเนียมบำรุงท้องถิ่นบรรดาที่เป็นอำนาจขององค์การบริหารส่วนจังหวัดเฉพาะที่เกิดขึ้นในเขตนครแม่สอดด้วย โดยให้ถือว่านครแม่สอดมีฐานะเป็นองค์การบริหารส่วนจังหวัดในเขตพื้นที่ดังกล่าว ในกรณีที่ไม่อาจแยกการจัดเก็บตามพื้นที่ขององค์การบริหารส่วนจังหวัดตากกับพื้นที่ของนครแม่สอดได้ ให้องค์การบริหารส่วนจังหวัดตากหรือส่วนราชการอื่นที่เกี่ยวข้องเป็นผู้ดำเนินการจัดเก็บ และแบ่งรายได้ที่จัดเก็บได้ให้องค์การบริหารส่วนจังหวัดตากและนครแม่สอดตามสัดส่วนที่คณะกรรมการกระจายอำนาจให้แก่องค์กรปกครองส่วนท้องถิ่นกำหนด

นอกจากนี้ยังมีรายได้จากการจัดสรรเงินอุดหนุนจากรัฐบาลเหมือนกรุงเทพมหานครและเมืองพัทยา รวมถึงค่าธรรมเนียมแรงงานต่างด้าวอีกด้วย

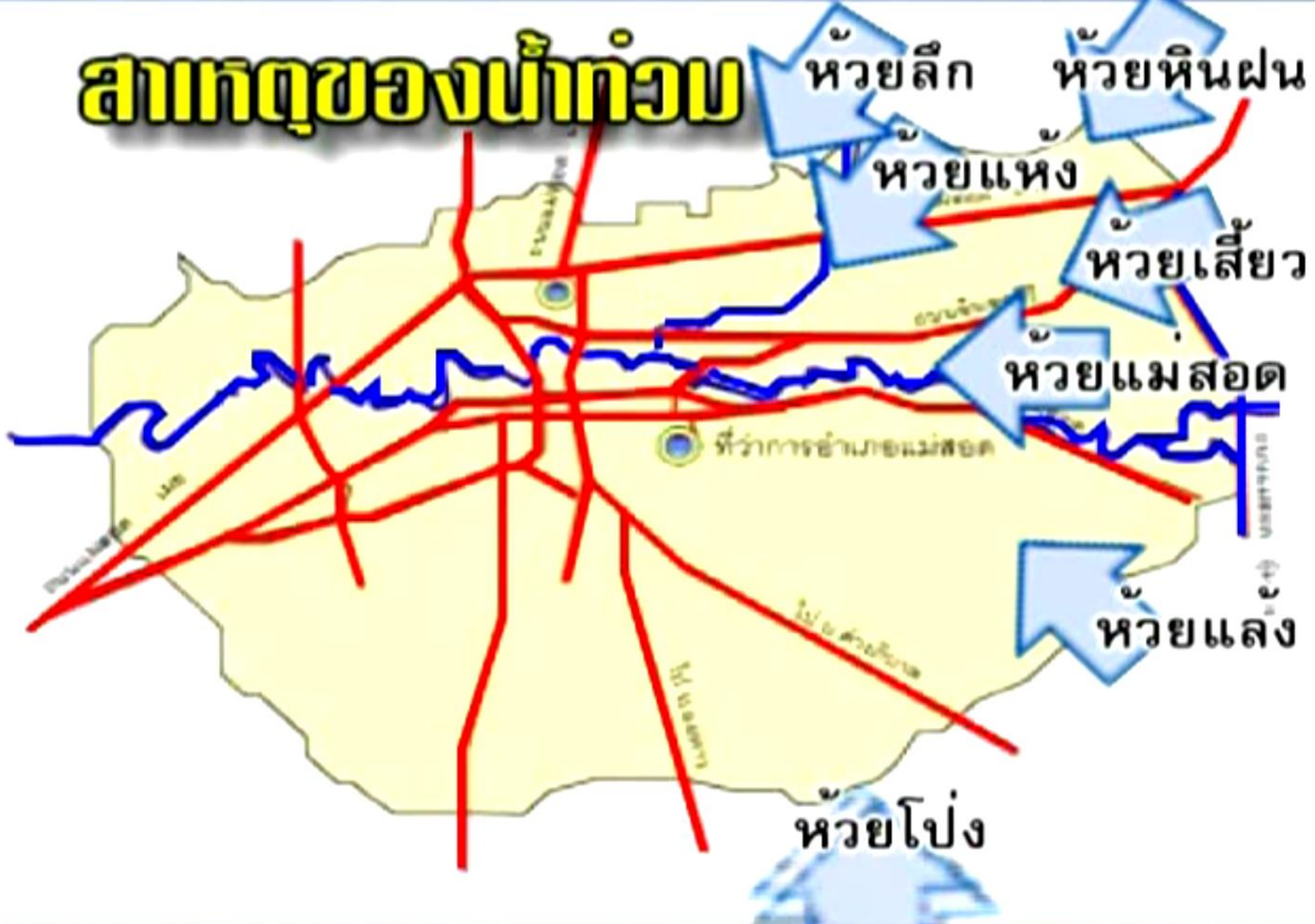
ปัจจุบัน...การเติบโตเศรษฐกิจของแม่สอด

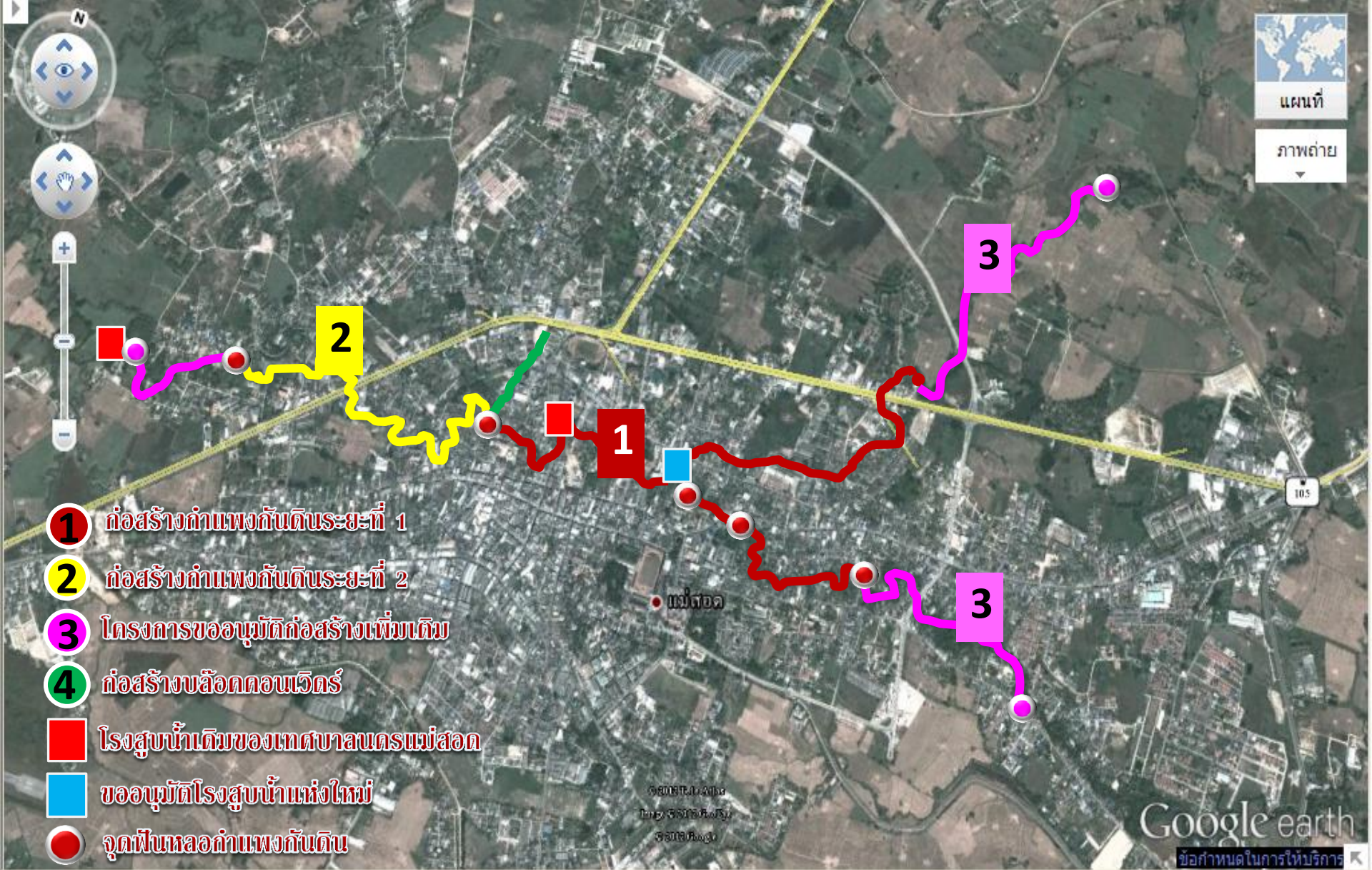


ปัญหาน้ำท่วม.....



สาเหตุของน้ำท่วม

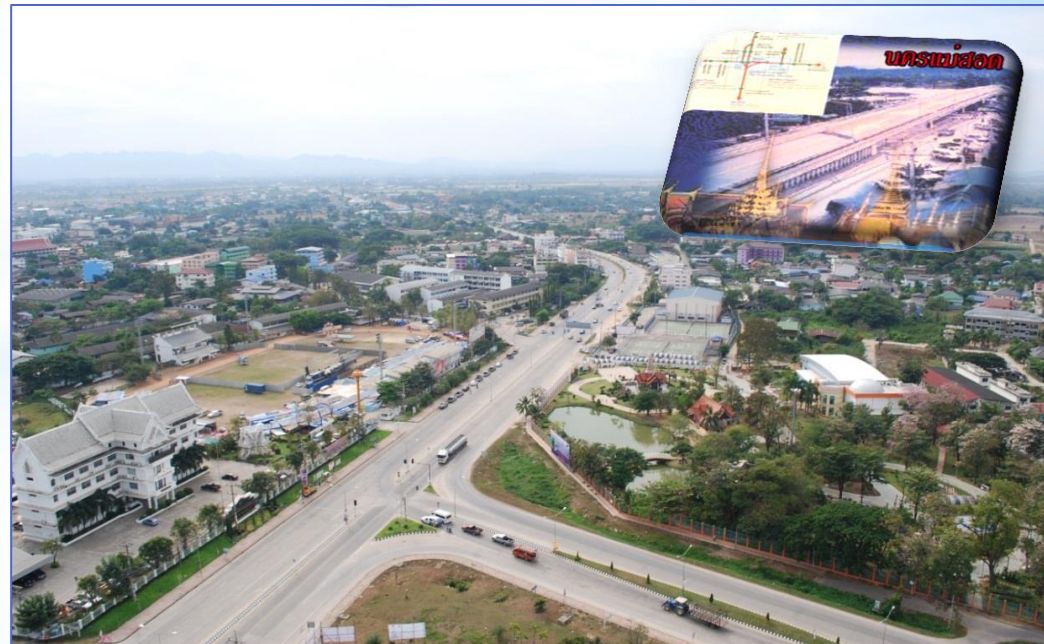




แผนที่แสดงดำเนินการแก้ไขปัญหาน้ำท่วมเทศบาลนครแม่สอด

ยกฐานะเป็น.... ท้องถิ่นรูปแบบพิเศษนครแม่สอด

เพื่อให้มีหน้าที่พิเศษเพิ่มขึ้น มีรายได้เพิ่มขึ้น เพื่อให้มี
ศักยภาพรองรับรองรับการเจริญเติบโตของพื้นที่
รวมทั้งพัฒนาการบริหารจัดการของท้องถิ่นให้
มีระบบที่มีประสิทธิภาพ โปร่งใส



เมื่อเป็นเขตพัฒนาเศรษฐกิจพิเศษตาก และต้องถื่นรูปแบบพิเศษนครแม่สอด

ประเทศชาติ - นักลงทุน - ประชาชน - นักธุรกิจ - วิสาหกิจชุมชน
ได้รับประโยชน์อย่างไร ?



*ประชาชนได้รับประโยชน์อย่างไร ?

1. มีการทำงาน / การบริการ

2. มีระบบอำนวยความสะดวกและระบบสาธารณูปโภค
ระบบ Logistic - ถนน, รถไฟ, การเจาะอุโมงค์, เครื่องบิน



* นักธุรกิจ/พ่อค้า ในพื้นที่จะได้รับประโยชน์อย่างไร?

. เพิ่มมูลค่าการซื้อขายมากขึ้น เนื่องจากมีโรงงานและแรงงานเข้ามาทำงานจำนวนมาก

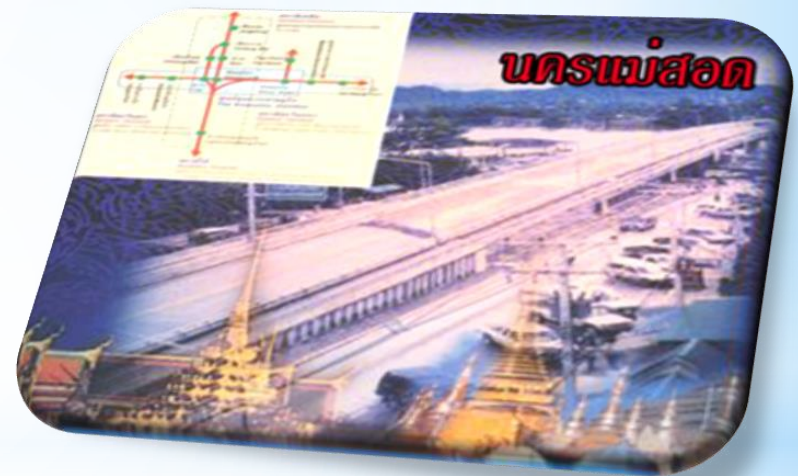
. มีนักท่องเที่ยวเข้ามาท่องเที่ยวมาก

. ร้านอาหาร / ที่พัก / RESORT ดีขึ้น



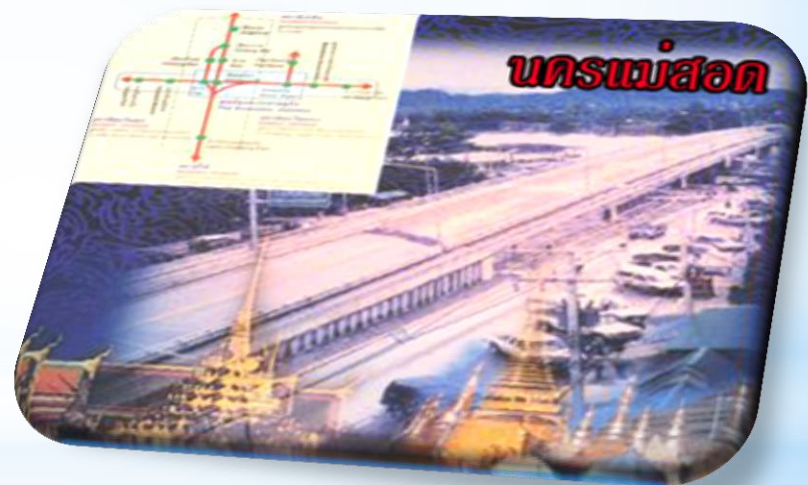
สิ่งที่ต้องทำและจัดให้มีใน

ท้องถิ่นพิเศษ “นครแม่สอด” และเขตเศรษฐกิจพิเศษแม่สอด



หากมีเขตพัฒนาเศรษฐกิจพิเศษแม่สอดแล้ว

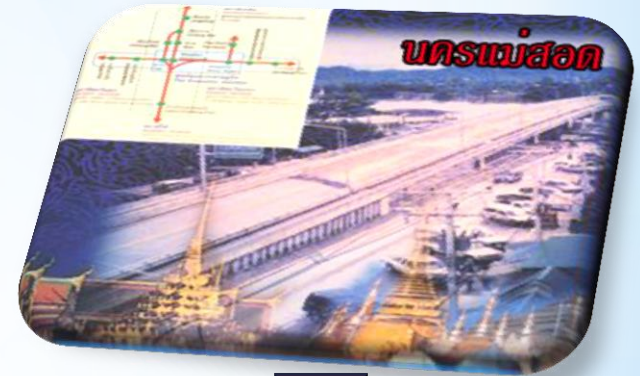
**จำเป็นต้องมีองค์ประกอบส่วนท้องถิ่นรูปแบบพิเศษนครแม่สอด
หรือไม่ จะเป็นการซ้ำซ้อนกันหรือไม่**



การบริหารงาน



รัฐบาลกำกับดูแล
บริหาร ด้านการค้า การลงทุน
การได้รับสิทธิประโยชน์ ในการค้า
การลงทุน



ท้องถิ่นบริหารจัดการ
ด้านการพัฒนาบ้านเมืองน่าอยู่ และ
คุณภาพชีวิตประชาชน มีการพัฒนา
เทคโนโลยีการศึกษา รายได้ อาชีพ
คุณภาพชีวิต สุขภาพอนามัย