

ประกาศกระทรวงมหาดไทย

เรื่อง กำหนดบริเวณห้ามก่อสร้าง ดัดแปลง หรือเปลี่ยนแปลงใช้อาคารบางชนิดหรือบางประเภท ในท้องที่ตำบลชะเนือ ตำบลแม่ระมาด ตำบลแม่จะรา อำเภอแม่ระมาด ตำบลแม่กาษา ตำบลแม่ปะ ตำบลท่าสายลวด ตำบลแม่สอด ตำบลพระธาตุผาแดง ตำบลแม่ตาว ตำบลแม่กุ ตำบลมทาวัว อำเภอแม่สอด และตำบลช่องแคบ ตำบลพบพระ ตำบลวาลี อำเภอพบพระ จังหวัดตาก

โดยที่เป็นการสมควรกำหนดบริเวณห้ามก่อสร้าง ดัดแปลง หรือเปลี่ยนแปลงใช้อาคารบางชนิดหรือบางประเภท ในพื้นที่บางส่วนในท้องที่จังหวัดตาก เพื่อประโยชน์แห่งการผังเมือง การสถาปัตยกรรม การรักษาคุณภาพสิ่งแวดล้อม และการอำนวยความสะดวกแก่การจราจร รัฐมนตรีว่าการกระทรวงมหาดไทย โดยคำแนะนำของอธิบดีกรมโยธาธิการและผังเมือง อาศัยอำนาจตามความในมาตรา ๑๓ แห่งพระราชบัญญัติควบคุมอาคาร พ.ศ. ๒๕๒๒ ประกอบกับคำสั่งหัวหน้าคณะรักษาความสงบแห่งชาติ ที่ ๓/๒๕๕๙ เรื่อง การยกเว้นการบังคับใช้กฎหมายว่าด้วยการผังเมือง และกฎหมายว่าด้วยการควบคุมอาคารในพื้นที่เขตพัฒนาเศรษฐกิจพิเศษ จึงออกประกาศไว้ ดังต่อไปนี้

ข้อ ๑ ในประกาศกระทรวงมหาดไทยนี้

แนวเขตควบคุมอาคาร (เขตพัฒนาเศรษฐกิจพิเศษตาก) หมายความว่า

ด้านเหนือ จดเส้นแบ่งเขตการปกครอง ระหว่างตำบลชะเนือ อำเภอแม่ระมาด กับตำบลแม่หละ อำเภอท่าสองยาง

ด้านตะวันออก จดเส้นแบ่งเขตการปกครอง ระหว่างตำบลชะเนือ ตำบลแม่ระมาด ตำบลแม่จะรา อำเภอแม่ระมาด ตำบลแม่กาษา ตำบลแม่ปะ ตำบลพระธาตุผาแดง ตำบลแม่กุ ตำบลมทาวัว อำเภอแม่สอด ตำบลช่องแคบ ตำบลพบพระ อำเภอพบพระ กับตำบลแม่ตื่น ตำบลพระธาตุ อำเภอแม่ระมาด ตำบลพะวอ อำเภอแม่สอด ตำบลคีรีราษฎร์ ตำบลรวมไทยพัฒนา อำเภอพบพระ

ด้านใต้ จดเส้นแบ่งเขตการปกครองจังหวัดตาก

ด้านตะวันตก จดเส้นแบ่งเขตการปกครองจังหวัดตาก

“บริเวณที่ ๑” หมายความว่า พื้นที่บริเวณ ดังต่อไปนี้

๑.๑ ด้านเหนือ จดเส้นขนานระยะ ๒๐๐ เมตร กับศูนย์กลางถนนพัฒนานครแม่สอด

ด้านใต้ จดทางหลวงแผ่นดินหมายเลข ๑๒ ฟากเหนือ

ด้านตะวันตก จดเส้นขนานระยะ ๒๐๐ เมตร กับศูนย์กลางทางหลวงแผ่นดิน

หมายเลข ๑๐๕

๑.๒ ด้านเหนือ จดเส้นขนานระยะ ๑,๐๔๐ เมตร กับศูนย์กลางทางหลวงแผ่นดิน หมายเลข ๑๒ และถนนเฉลิมเทพ ฟากใต้

ด้านตะวันออก จดเส้นตั้งฉากกับทางหลวงแผ่นดินหมายเลข ๑๒ พากเหนือ
ที่จุดซึ่งทางหลวงแผ่นดินหมายเลข ๑๒ บรรจบกับศูนย์กลางถนนเฉลิมเทพ ไปทางทิศตะวันออกเฉียงเหนือ
ตามแนวทางหลวงแผ่นดินหมายเลข ๑๒ เป็นระยะ ๔๐๐ เมตร

ด้านใต้ จดทางหลวงแผ่นดินหมายเลข ๑๒ พากเหนือ

ด้านตะวันตก จดเส้นตั้งฉากกับทางหลวงแผ่นดินหมายเลข ๑๒ พากเหนือ
ที่จุดซึ่งทางหลวงแผ่นดินหมายเลข ๑๒ บรรจบกับศูนย์กลางถนนเฉลิมเทพ ไปทางทิศตะวันตกเฉียงใต้
ตามแนวทางหลวงแผ่นดินหมายเลข ๑๒ เป็นระยะ ๑๐๐ เมตร

“บริเวณที่ ๒” หมายความว่า พื้นที่บริเวณ ดังต่อไปนี้

๒.๑ ด้านเหนือ จดเส้นขนานระยะ ๒๐๐ เมตร กับศูนย์กลางถนนเฉลิมเทพ
เส้นตรงที่ลากต่อจากศูนย์กลางถนนเฉลิมเทพ ไปทางทิศตะวันตก เป็นระยะ ๒๐๐ เมตร และถนนเฉลิมเทพ
พากใต้

ด้านตะวันออก จดเส้นขนานระยะ ๒๐๐ เมตร กับศูนย์กลางทางหลวงแผ่นดิน
หมายเลข ๑๐๕ ทางหลวงแผ่นดินหมายเลข ๑๒ พากใต้ และถนนพัฒนานครแม่สอด พากตะวันตก

ด้านใต้ จดถนนพัฒนานครแม่สอด พากเหนือ เส้นขนานระยะ ๕๐๐ เมตร
กับศูนย์กลางถนนศรีพานิช เส้นขนานระยะ ๓๐๐ เมตร กับกึ่งกลางคลองสาธารณะไม่ปรากฏชื่อ
เส้นขนานระยะ ๑๐๐ เมตร กับถนนเลียบบคลองส่งน้ำ เส้นขนานระยะ ๘๐๐ เมตร กับศูนย์กลางถนนอินทรีศรี
เขตทหาร ทำอากาศยานแม่สอด กรมการบินพลเรือน กระทรวงคมนาคม ขอใช้พื้นที่ และทางหลวงแผ่นดิน
หมายเลข ๑๒ พากเหนือ

ด้านตะวันตก จดเส้นตั้งฉากกับทางหลวงแผ่นดินหมายเลข ๑๒ พากเหนือ
ที่จุดซึ่งทางหลวงแผ่นดินหมายเลข ๑๒ บรรจบกับศูนย์กลางถนนเฉลิมเทพ ไปทางทิศตะวันออกเฉียงเหนือ
ตามแนวทางหลวงแผ่นดินหมายเลข ๑๒ เป็นระยะ ๔๐๐ เมตร

๒.๒ ด้านเหนือ จดแนวเขตป่าไม้ถาวรตามมติคณะรัฐมนตรี ป่าแม่สอด และ
เส้นขนานระยะ ๕๐๐ เมตร กับศูนย์กลางถนน อบจ. ตก. ๐๗๐๒๕

ด้านตะวันออก จดถนนไม่ปรากฏชื่อ พากตะวันตก

ด้านใต้ จดถนน อบจ. ตก. ๐๗๐๒๕ พากเหนือ

ด้านตะวันตก จดถนน อบจ. ตก. ๐๗๐๒๕ พากตะวันออก

๒.๓ ด้านเหนือ จดเส้นขนานระยะ ๑,๓๐๐ เมตร กับศูนย์กลางทางหลวงแผ่นดิน
หมายเลข ๑๒

ด้านตะวันออก จดเส้นตั้งฉากกับทางหลวงแผ่นดินหมายเลข ๑๒ พากเหนือ
ที่จุดซึ่งทางหลวงแผ่นดินหมายเลข ๑๒ บรรจบกับศูนย์กลางถนนเฉลิมเทพ ไปทางทิศตะวันตกเฉียงใต้
ตามแนวทางหลวงแผ่นดินหมายเลข ๑๒ เป็นระยะ ๑๐๐ เมตร ทางหลวงแผ่นดินหมายเลข ๑๒
พากใต้ และเขตทหาร ทำอากาศยานแม่สอด กรมการบินพลเรือน กระทรวงคมนาคม ขอใช้พื้นที่

ด้านใต้	จุดเส้นขนานระยะ ๖๐๐ เมตร กับศูนย์กลางทางหลวงแผ่นดินหมายเลข ๑๒
ด้านตะวันออก	จุดศูนย์กลางถนนมิตรสัมพันธ์ และเขตเทศบาลตำบลท่าสายลวด ระหว่างหลักเขตที่ ๓ และหลักเขตที่ ๔
ด้านตะวันตก	จุดเขตเทศบาลตำบลท่าสายลวด ระหว่างหลักเขตที่ ๔ และหลักเขตที่ ๑
ด้านเหนือ	จุดศูนย์กลางทางหลวงแผ่นดินหมายเลข ๑๒ และห้วยแม่ดาว ฝั่งตะวันออก
“บริเวณที่ ๓” หมายความว่า พื้นที่บริเวณ ดังต่อไปนี้	
๓.๑ ด้านเหนือ	จุดเขตเทศบาลตำบลแม่ระมาด ระหว่างหลักเขตที่ ๑ และหลักเขตที่ ๒
ด้านตะวันออก	จุดเขตเทศบาลตำบลแม่ระมาด ระหว่างหลักเขตที่ ๒ และหลักเขตที่ ๓
ด้านใต้	จุดเขตเทศบาลตำบลแม่ระมาด ระหว่างหลักเขตที่ ๒ หลักเขตที่ ๓ และหลักเขตที่ ๔
ด้านตะวันตก	จุดเขตเทศบาลตำบลแม่ระมาด ระหว่างหลักเขตที่ ๔ และหลักเขตที่ ๑
๓.๒ ด้านเหนือ	จุดแนวเขตป่าสงวนแห่งชาติ ป่าแม่ระมาด
ด้านตะวันออก	จุดเส้นขนานระยะ ๑๐๐ เมตร กับศูนย์กลางถนนไม่ปรากฏชื่อ เส้นขนานระยะ ๒๕๐ เมตร กับศูนย์กลางถนนไม่ปรากฏชื่อ และเส้นตั้งฉากกับทางหลวงแผ่นดินหมายเลข ๑๐๕ ฟากตะวันตก ที่จุดซึ่งทางหลวงแผ่นดินหมายเลข ๑๐๕ บรรจบกับศูนย์กลางถนนไม่ปรากฏชื่อ ไปทางทิศตะวันออกเฉียงใต้ ตามแนวทางหลวงแผ่นดินหมายเลข ๑๐๕ เป็นระยะ ๒๕๐ เมตร
ด้านใต้	จุดเส้นขนานระยะ ๑๐๐ เมตร กับศูนย์กลางทางหลวงแผ่นดินหมายเลข ๑๐๕
ด้านตะวันตก	จุดแนวเขตป่าสงวนแห่งชาติ ป่าแม่ระมาด
๓.๓ ด้านเหนือ	จุดเส้นแบ่งเขตการปกครอง ระหว่างตำบลแม่จะเรากับตำบลและตำบลพระธาตุ
ด้านตะวันออก	จุดเขตเทศบาลตำบลแม่จะเราระหว่างหลักเขตที่ ๔ หลักเขตที่ ๕ และหลักเขตที่ ๖
ด้านใต้	จุดเขตเทศบาลตำบลแม่จะเราระหว่างหลักเขตที่ ๕ และหลักเขตที่ ๖
ด้านตะวันตก	จุดเขตเทศบาลตำบลแม่จะเราระหว่างหลักเขตที่ ๖ และหลักเขตที่ ๗

๓.๔ ด้านเหนือ จดเส้นตั้งฉากกับทางหลวงแผ่นดินหมายเลข ๑๐๕ ที่จุดซึ่งทางหลวงแผ่นดินหมายเลข ๑๐๕ บรรจบกับศูนย์กลางถนน ตก. ๕๐๘๘ บ้านห้วยบง - โรงเรียนห้วยบงไปทางทิศเหนือ ตามแนวทางหลวงแผ่นดินหมายเลข ๑๐๕ เป็นระยะ ๕๐๐ เมตร

ด้านตะวันออก จดห้วยบง ฝั่งตะวันตก เส้นขนานระยะ ๑๐๐ เมตร กับศูนย์กลางถนนบ้านไธ้ เส้นขนานระยะ ๑๐๐ เมตร กับศูนย์กลางถนนไม่ปรากฏชื่อ และเส้นตั้งฉาก กับทางหลวงแผ่นดินหมายเลข ๑๐๕ ฝากตะวันตก ที่จุดซึ่งทางหลวงแผ่นดินหมายเลข ๑๐๕ บรรจบกับศูนย์กลางถนนไม่ปรากฏชื่อ ไปทางทิศตะวันออกเฉียงใต้ ตามแนวทางหลวงแผ่นดินหมายเลข ๑๐๕ เป็นระยะ ๑๐๐ เมตร

ด้านใต้ จดเส้นขนานระยะ ๑๐๐ เมตร กับศูนย์กลางทางหลวงแผ่นดินหมายเลข ๑๐๕ เส้นขนานระยะ ๕๐๐ เมตร กับศูนย์กลางถนน ตก. ๑๒๑๕ บ้านห้วยบงใหม่ - บ้านวังผา และเส้นขนานระยะ ๑๒๐ เมตร กับศูนย์กลางซอยสร้างสรรค์

ด้านตะวันตก จดเส้นขนานระยะ ๑๐๐ เมตร กับศูนย์กลางถนน ตก. ๑๒๑๕ บ้านห้วยบงใหม่ - บ้านวังผา เส้นขนานระยะ ๓๐๐ เมตร กับศูนย์กลางทางหลวงแผ่นดินหมายเลข ๑๐๕ เส้นขนานระยะ ๑๐๐ เมตร กับศูนย์กลางถนน ตก. ๔๑๔๐ บ้านห้วยบงใหม่ - ศูนย์อพยพ และเส้นขนานระยะ ๑๐๐ เมตร กับศูนย์กลางทางหลวงแผ่นดินหมายเลข ๑๐๕

๓.๕ ด้านเหนือ จดเส้นขนานระยะ ๑๐๐ เมตร กับศูนย์กลางถนนไม่ปรากฏชื่อ เส้นตั้งฉากกับถนนไม่ปรากฏชื่อ ฝากตะวันตก ที่จุดซึ่งถนนไม่ปรากฏชื่อ บรรจบกับถนนไม่ปรากฏชื่อไปทางทิศตะวันตกเฉียงใต้ จนบรรจบกับเส้นขนานระยะ ๑๐๐ เมตร กับศูนย์กลางถนนไม่ปรากฏชื่อ และถนนไม่ปรากฏชื่อ ฝากใต้

ด้านตะวันออก จดเส้นขนานระยะ ๑๐๐ เมตร กับศูนย์กลางถนนไม่ปรากฏชื่อ เส้นขนานระยะ ๑๐๐ เมตร กับศูนย์กลางถนนไม่ปรากฏชื่อ เส้นขนานระยะ ๒๕๐ เมตร กับศูนย์กลางถนนไม่ปรากฏชื่อ เส้นขนานระยะ ๑๐๐ เมตร กับศูนย์กลางถนนไม่ปรากฏชื่อ และเส้นขนานระยะ ๑๐๐ เมตร กับศูนย์กลางทางหลวงชนบท ตก. ๔๐๑๖

ด้านใต้ จดถนนไม่ปรากฏชื่อ ฝากเหนือ และเส้นตั้งฉากกับทางหลวงชนบท ตก. ๔๐๑๖ ฝากตะวันตก ที่จุดซึ่งทางหลวงชนบท ตก. ๔๐๑๖ บรรจบกับถนนไม่ปรากฏชื่อ

ด้านตะวันตก จดห้วยแม่ละเมา ฝั่งตะวันออก และเส้นขนานระยะ ๑๐๐ เมตร กับศูนย์กลางถนนไม่ปรากฏชื่อ

๓.๖ ด้านเหนือ จดเส้นขนานระยะ ๕๐๐ เมตร กับศูนย์กลางทางหลวงชนบท ตก. ๓๐๐๖ เส้นขนานระยะ ๑๐๐ เมตร กับศูนย์กลางทางหลวงแผ่นดินหมายเลข ๑๐๕ และเส้นตั้งฉากกับทางหลวงแผ่นดินหมายเลข ๑๐๕ ที่จุดซึ่งทางหลวงแผ่นดินหมายเลข ๑๐๕ บรรจบกับศูนย์กลางถนนไม่ปรากฏชื่อ ไปทางทิศตะวันออกเฉียงเหนือ ตามแนวทางหลวงแผ่นดินหมายเลข ๑๐๕ เป็นระยะ ๑๐๐ เมตร

ด้านตะวันออก	จดเส้นขนานระยะ ๙๐๐ เมตร กับศูนย์กลางทางหลวงแผ่นดิน
หมายเลข ๑๐๕	
ด้านใต้	จดถนนไม่ปรากฏชื่อ ฟากเหนือ
ด้านตะวันตก	จดแนวเขตป่าสงวนแห่งชาติ ป่าแม่ละเมา และเส้นขนานระยะ
๘๐๐ เมตร กับศูนย์กลางทางหลวงแผ่นดินหมายเลข ๑๐๕	
๓.๗ ด้านเหนือ	จดทางหลวงชนบท ตก. ๓๐๐๒ ฟากใต้ และถนนไม่ปรากฏชื่อ
ฟากใต้	
ด้านตะวันออก	จดเส้นขนานระยะ ๒๐๐ เมตร กับศูนย์กลางทางหลวงแผ่นดิน
หมายเลข ๑๐๕	
ด้านใต้	จดเส้นขนานระยะ ๒๐๐ เมตร กับศูนย์กลางถนนพัฒนานคร
แม่สอด เส้นขนานระยะ ๒๐๐ เมตร กับศูนย์กลางถนนเฉลิมเทพ เส้นขนานระยะ ๒๐๐ เมตร กับศูนย์กลาง	
ทางหลวงแผ่นดินหมายเลข ๑๐๕ ถนนเฉลิมเทพ ฟากเหนือ และเส้นตรงที่ลากต่อจากศูนย์กลางถนนเฉลิมเทพ	
ไปทางทิศตะวันตก จนบรรจบกับเส้นขนานระยะ ๑,๓๐๐ เมตร กับศูนย์กลางทางหลวงแผ่นดินหมายเลข ๑๐๕	
ด้านตะวันตก	จดเส้นขนานระยะ ๑,๓๐๐ เมตร กับศูนย์กลางทางหลวงแผ่นดิน
หมายเลข ๑๐๕	
๓.๘ ด้านเหนือ	จดเส้นขนานระยะ ๒๐๐ เมตร กับศูนย์กลางทางหลวงแผ่นดิน
หมายเลข ๑๒	
ด้านตะวันออก	จดคลอง ๑ ขวา ฝั่งตะวันตก ทางหลวงแผ่นดินหมายเลข ๑๒
ฟากเหนือ และทางหลวงแผ่นดินหมายเลข ๑๐๙๐ ฟากตะวันตก	
ด้านใต้	จดห้วยหัวฝาย ฝั่งเหนือ เส้นขนานระยะ ๖๐๐ เมตร กับศูนย์กลาง
ทางหลวงแผ่นดินหมายเลข ๑๐๙๐ และเส้นขนานระยะ ๒๐๐ เมตร กับศูนย์กลางถนนสมัครสรพรการ	
ด้านตะวันตก	จดถนนพัฒนานครแม่สอด ฟากตะวันออก
๓.๙ ด้านเหนือ	จดถนน อบจ. ตก. ๐๗๐๒๕ ฟากใต้
ด้านตะวันออก	จดเส้นขนานระยะ ๑๐๐ เมตร กับศูนย์กลางถนนบ้านท่าอาจ -
วังตะเคียน เส้นขนานระยะ ๒๐๐ เมตร กับศูนย์กลางถนนบ้านท่าอาจ เส้นตั้งฉากกับถนนบ้านท่าอาจ	
ที่จุดซึ่งถนนบ้านท่าอาจ บรรจบกับศูนย์กลางถนนไม่ปรากฏชื่อ ไปทางทิศตะวันออก ตามแนวถนนบ้านท่าอาจ	
เป็นระยะ ๔๐๐ เมตร	
ด้านใต้	จดเส้นขนานระยะ ๑๐๐ เมตร กับศูนย์กลางถนนบ้านท่าอาจ
เส้นขนานระยะ ๑๐๐ เมตร กับศูนย์กลางถนนทางเกวียน เส้นขนานระยะ ๑๐๐ เมตร กับศูนย์กลาง	
ถนนเมโยคัง และเส้นขนานระยะ ๑๐๐ เมตร กับศูนย์กลางถนนไม่ปรากฏชื่อ	

ด้านตะวันตก จดแม่น้ำเมย ฝั่งตะวันออก เส้นขนานระยะ ๑๐๐ เมตร
 กับศูนย์กลางถนนเมยไค้ง เส้นขนานระยะ ๓๐๐ เมตร กับศูนย์กลางถนนบ้านท่าอาจ เส้นขนานระยะ
 ๓๐๐ เมตร กับศูนย์กลางถนนเมยไค้ง เส้นขนานระยะ ๑๐๐ เมตร กับศูนย์กลางถนนบ้านท่าอาจ
 แม่น้ำเมย ฝั่งตะวันออก เส้นขนานระยะ ๑๐๐ เมตร กับศูนย์กลางถนนบ้านท่าอาจ และเส้นขนาน
 ระยะ ๒๕๐ เมตร กับศูนย์กลางถนนบ้านท่าอาจ - วังตะเคียน

๓.๑๐ ด้านเหนือ จดห้วยแม่ดาว ฝั่งใต้
 ด้านตะวันออก จดห้วยแม่ดาว ฝั่งตะวันตก
 ด้านใต้ จดเส้นขนานระยะ ๕๐๐ เมตร กับศูนย์กลางทางหลวงแผ่นดิน

หมายเลข ๑๒

ด้านตะวันตก จดแม่น้ำเมย ฝั่งตะวันออก
 ๓.๑๑ ด้านเหนือ จดเส้นขนานระยะ ๑๐๐ เมตร กับศูนย์กลางถนนสมัครสรพการ
 เส้นขนานระยะ ๑๐๐ เมตร กับศูนย์กลางถนนบ้านทุ่ง เส้นตั้งฉากกับถนนบ้านทุ่ง ฟากตะวันตก
 ที่จุดซึ่งห่างจากถนนบ้านทุ่ง บรรจบกับถนนไม่ปรากฏชื่อ ไปทางทิศเหนือ ตามแนวถนนบ้านทุ่ง
 เป็นระยะ ๑๐๐ เมตร และเส้นขนานระยะ ๑๐๐ เมตร กับศูนย์กลางถนนไม่ปรากฏชื่อ

ด้านตะวันออก จดเส้นขนานระยะ ๕๐๐ เมตร กับศูนย์กลางถนนบ้านทุ่ง
 ด้านใต้ จดถนนคันคลองชลประทาน ฟากเหนือ
 ด้านตะวันตก จดทางหลวงแผ่นดินหมายเลข ๑๐๙๐ ฟากตะวันออก
 ๓.๑๒ ด้านเหนือ จดถนนคันคลองชลประทาน ฟากใต้
 ด้านตะวันออก จดเส้นขนานระยะ ๑๐๐ เมตร กับศูนย์กลางทางหลวงแผ่นดิน

หมายเลข ๑๐๙๐

ด้านใต้ จดถนนคันคลองชลประทาน ฟากเหนือ
 ด้านตะวันตก จดเส้นขนานระยะ ๑๐๐ เมตร กับศูนย์กลางถนนแสงอรุณ
 เส้นขนานระยะ ๑๐๐ เมตร กับศูนย์กลางถนนศรีพานิช และเส้นตั้งฉากกับถนนศรีพานิช ฟากตะวันตก
 ที่จุดซึ่งถนนศรีพานิช บรรจบกับถนนคันคลองชลประทาน

๓.๑๓ ด้านเหนือ จดห้วยแม่ดาว ฝั่งใต้ เส้นขนานระยะ ๒๐๐ เมตร กับศูนย์กลาง
 ถนน อบจ. ตก. ๐๗๐๔๒ เส้นขนานระยะ ๒๐๐ เมตร กับศูนย์กลางถนนบ้านแม่ดาวใต้ - บ้านแม่ดาวกลาง
 เส้นตั้งฉากกับถนน อบจ. ตก. ๐๗๐๒๑ ฟากตะวันออก ที่จุดซึ่งถนน อบจ. ตก. ๐๗๐๒๑ บรรจบกับ
 ศูนย์กลางถนนบ้านแม่ดาวใต้ - บ้านแม่ดาวกลาง ไปทางทิศตะวันตกเฉียงเหนือ ตามแนวถนน อบจ. ตก. ๐๗๐๒๑
 เป็นระยะ ๓๐๐ เมตร

ด้านตะวันออก จดเส้นขนานระยะ ๒๐๐ เมตร กับศูนย์กลางถนน อบจ.
 ตก. ๐๗๐๒๑

ด้านใต้	จุดเส้นตั้งฉากกับถนน อบจ. ตก. ๐๗๐๒๑	พากตะวันออก
ที่จุดซึ่งถนน อบจ. ตก. ๐๗๐๒๑	บรรจบกับศูนย์กลางถนนไม่ปรากฏชื่อ	ถนนไม่ปรากฏชื่อ
พากเหนือ	เส้นขนานระยะ ๒๐๐ เมตร	กับศูนย์กลางถนน อบจ. ตก. ๐๗๐๒๑
พากตะวันออก	และเส้นขนานระยะ ๒๐๐ เมตร	กับศูนย์กลางถนน อบจ. ตก. ๐๗๐๒๒
ด้านตะวันตก	จุดเส้นขนานระยะ ๒๐๐ เมตร	กับศูนย์กลางถนน อบจ. ตก. ๐๗๐๔๒
๓.๑๔ ด้านเหนือ	จุดเขตเทศบาลตำบลแม่กุ	ระหว่างหลักเขตที่ ๑ กับหลักเขตที่ ๒
ด้านตะวันออก	จุดเขตเทศบาลตำบลแม่กุ	ระหว่างหลักเขตที่ ๒ หลักเขตที่ ๓
หลักเขตที่ ๔ และหลักเขตที่ ๕		
ด้านใต้	จุดเขตเทศบาลตำบลแม่กุ	ระหว่างหลักเขตที่ ๕ และหลักเขตที่ ๖
ด้านตะวันตก	จุดเขตเทศบาลตำบลแม่กุ	ระหว่างหลักเขตที่ ๖ และหลักเขตที่ ๗
๓.๑๕ ด้านเหนือ	จุดเส้นขนานระยะ ๑๐๐ เมตร	กับศูนย์กลางถนนไม่ปรากฏชื่อ
และห้วยสาธารณะไม่ปรากฏชื่อ	ฝั่งใต้	
ด้านตะวันออก	จุดถนนไม่ปรากฏชื่อ	พากตะวันตก และเส้นตรงที่ลากต่อจาก
ถนนไม่ปรากฏชื่อ	พากตะวันตก	ไปทางทิศใต้ จนบรรจบกับแม่น้ำเมย ฝั่งเหนือ
ด้านใต้	จุดแม่น้ำเมย	ฝั่งเหนือ
ด้านตะวันตก	จุดเส้นตั้งฉากกับถนน อบจ. ตก. ๐๗๐๑๙	พากใต้ ที่จุดซึ่ง
ถนน อบจ. ตก. ๐๗๐๑๙	บรรจบกับถนนไม่ปรากฏชื่อ	และเส้นตั้งฉากกับถนน อบจ. ตก. ๐๗๐๑๙
พากเหนือ	ที่จุดซึ่งถนน อบจ. ตก. ๐๗๐๑๙	บรรจบกับถนนไม่ปรากฏชื่อ
๓.๑๖ ด้านเหนือ	จุดเส้นตั้งฉากกับทางหลวงชนบท ตก. ๔๐๙๘	(บ้านแม่กุ -
บ้านแม่กุใหม่) ที่จุดซึ่งทางหลวงชนบท	ตก. ๔๐๙๘ (บ้านแม่กุ - บ้านแม่กุใหม่)	บรรจบกับศูนย์กลาง
ถนนไม่ปรากฏชื่อ	ไปทางทิศตะวันตกเฉียงเหนือ	ตามแนวทางหลวงชนบท ตก. ๔๐๙๘ (บ้านแม่กุ -
บ้านแม่กุใหม่) เป็นระยะ ๒๕๐ เมตร		
ด้านตะวันออก	จุดเส้นขนานระยะ ๑๐๐ เมตร	กับศูนย์กลางทางหลวงชนบท
ตก. ๔๐๙๘ (บ้านแม่กุ - บ้านแม่กุใหม่)	เส้นขนานระยะ ๑๐๐ เมตร	กับศูนย์กลางถนนไม่ปรากฏชื่อ
เส้นตั้งฉากกับถนนไม่ปรากฏชื่อ	พากเหนือ	ที่จุดซึ่งถนนไม่ปรากฏชื่อ
บรรจบกับทางหลวงชนบท	ตก. ๔๐๙๘ (บ้านแม่กุ - บ้านแม่กุใหม่)	ไปทางทิศตะวันออกเฉียงเหนือ
ตามแนวถนนไม่ปรากฏชื่อ	เป็นระยะ ๔๐๐ เมตร	เส้นขนานระยะ ๕๐ เมตร
กับศูนย์กลางถนนไม่ปรากฏชื่อ	เส้นขนานระยะ ๑๐๐ เมตร	กับศูนย์กลางทางหลวงชนบท
ตก. ๔๐๙๘ (บ้านแม่กุ - บ้านแม่กุใหม่)	เส้นขนานระยะ ๑๐๐ เมตร	กับศูนย์กลางถนนไม่ปรากฏชื่อ
เส้นตั้งฉากกับถนนไม่ปรากฏชื่อ	พากเหนือ	ที่จุดซึ่งถนนไม่ปรากฏชื่อ
บรรจบกับทางหลวงชนบท	ตก. ๔๐๙๘ (บ้านแม่กุ - บ้านแม่กุใหม่)	ไปทางทิศตะวันออกเฉียงเหนือ
ตามแนวถนนไม่ปรากฏชื่อ	เป็นระยะ ๔๕๐ เมตร	เส้นขนานระยะ ๑๐๐ เมตร
กับศูนย์กลางถนน	ไม่ปรากฏชื่อ	และเส้นขนานระยะ ๑๐๐ เมตร
กับศูนย์กลางถนน	อบจ. ตก. ๐๗๐๑๙	

- ด้านใต้ จดเส้นขนานระยะ ๕๐ เมตร กับศูนย์กลางถนนไม่ปรากฏชื่อ
- ด้านตะวันตก จดเส้นขนานระยะ ๕๐ เมตร กับศูนย์กลางถนนไม่ปรากฏชื่อ
- เส้นขนานระยะ ๕๐ เมตร กับศูนย์กลางถนน อบจ. ตก. ๐๗๐๑๙ แม่น้ำเมย ฝั่งตะวันออก และเส้นขนานระยะ ๕๐ เมตร กับทางหลวงชนบท ตก. ๔๐๙๘ (บ้านแม่กุ - บ้านแม่กุใหม่)
- ๓.๑๗ ด้านเหนือ จดเส้นตั้งฉากกับถนนห้วยไม้แป้น - แม่โกนเกน ปากตะวันออก ที่จุดซึ่งถนนห้วยไม้แป้น - แม่โกนเกน บรรจบกับศูนย์กลางถนนไม่ปรากฏชื่อ ไปทางทิศตะวันตกเฉียงเหนือ ตามแนวถนนห้วยไม้แป้น - แม่โกนเกน เป็นระยะ ๒๕๐ เมตร
- ด้านตะวันออก จดเส้นขนานระยะ ๒๐๐ เมตร กับศูนย์กลางถนนแม่กุหลวง - ผาลู เส้นขนานระยะ ๒๐๐ เมตร กับศูนย์กลางถนนห้วยไม้แป้น - แม่โกนเกน เส้นตั้งฉากกับถนนห้วยไม้แป้น - แม่โกนเกน ปากเหนือ ที่จุดซึ่งถนนห้วยไม้แป้น - แม่โกนเกน บรรจบกับศูนย์กลางซอยวงเวียน ไปทางทิศตะวันออกเฉียงเหนือ ตามแนวถนนห้วยไม้แป้น - แม่โกนเกน เป็นระยะ ๒๐๐ เมตร ห้วยไม้แป้น ฝั่งเหนือ และเส้นขนานระยะ ๓๐๐ เมตร กับศูนย์กลางถนนแม่กุหลวง - ผาลู
- ด้านใต้ จดแนวเขตป่าสงวนแห่งชาติ ป่าช่องแคบและป่าแม่โกนเกน
- ด้านตะวันตก จดแม่น้ำเมย ฝั่งตะวันออก
- ๓.๑๘ ด้านเหนือ จดเขตเทศบาลตำบลพพระ ระหว่างหลักเขตที่ ๑ และหลักเขตที่ ๒
- ด้านตะวันออก จดเขตเทศบาลตำบลพพระ ระหว่างหลักเขตที่ ๑ หลักเขตที่ ๒ หลักเขตที่ ๓ หลักเขตที่ ๔ และหลักเขตที่ ๕
- ด้านใต้ จดเขตเทศบาลตำบลพพระ ระหว่างหลักเขตที่ ๕ และหลักเขตที่ ๖
- ด้านตะวันตก จดเขตเทศบาลตำบลพพระ ระหว่างหลักเขตที่ ๖ และหลักเขตที่ ๑
- ๓.๑๙ ด้านเหนือ จดเส้นตั้งฉากกับถนนไม่ปรากฏชื่อ ปากตะวันตก ที่จุดซึ่งถนนไม่ปรากฏชื่อ บรรจบกับศูนย์กลางถนนคอกวัว และถนนไม่ปรากฏชื่อ ปากตะวันออก
- ด้านตะวันออก จดเส้นขนานระยะ ๑๐๐ เมตร กับศูนย์กลางถนนคอกวัว และเส้นตั้งฉากกับถนนพพระใต้ - หมื่นฤาชัย ปากใต้ ที่จุดซึ่งถนนพพระใต้ - หมื่นฤาชัย บรรจบกับศูนย์กลางถนนคอกวัว ไปทางทิศตะวันออกเฉียงใต้ ตามแนวถนนพพระใต้ - หมื่นฤาชัย เป็นระยะ ๑๐๐ เมตร
- ด้านใต้ จดเส้นขนานระยะ ๑๐๐ เมตร กับศูนย์กลางถนนพพระใต้ - หมื่นฤาชัย และแม่น้ำเมย ฝั่งเหนือ
- ด้านตะวันตก จดแม่น้ำเมย ฝั่งตะวันออก
- “บริเวณที่ ๔” หมายความว่า พื้นที่บริเวณ ดังต่อไปนี้
- ๔.๑ เขตปฏิรูปที่ดินเพื่อเกษตรกรรมในอำเภอแม่ระมาด อำเภอแม่สอด และอำเภอพบพระ
- ๔.๒ ด้านเหนือ จดเขตเทศบาลตำบลแม่ตาว ระหว่างหลักเขตที่ ๑ หลักเขตที่ ๒ และหลักเขตที่ ๓ และห้วยม่วง ฝั่งใต้

ด้านตะวันออก จดถนนไม่ปรากฏชื่อ ฟากตะวันตก และทางหลวงชนบท
ตก. ๐๗๐๒๒ ฟากตะวันตก

ด้านใต้ จดแม่น้ำเมย ฝั่งเหนือ

ด้านตะวันตก จดแม่น้ำเมย ฝั่งตะวันออก

๔.๓ ด้านเหนือ จดเส้นตั้งฉากกับทางหลวงแผ่นดินหมายเลข ๑๒๐๖ ฟากตะวันตก
ที่จุดซึ่งห่างจากทางหลวงแผ่นดินหมายเลข ๑๒๐๖ บรรจบกับศูนย์กลางถนนไม่ปรากฏชื่อ ไปทาง
ทิศตะวันตกเฉียงใต้ ตามแนวถนนไม่ปรากฏชื่อ เป็นระยะ ๓๐๐ เมตร

ด้านตะวันออก จดทางหลวงแผ่นดินหมายเลข ๑๒๐๖ ฟากตะวันตก

ด้านตะวันตก จดเส้นตั้งฉากกับทางหลวงแผ่นดินหมายเลข ๑๒๐๖ ฟากตะวันตก
ที่จุดซึ่งทางหลวงแผ่นดินหมายเลข ๑๒๐๖ บรรจบกับศูนย์กลางถนนบ้านพบพระเหนือ - บ้านพบพระกลาง
เส้นขนานระยะ ๕๐๐ เมตร กับศูนย์กลางทางหลวงแผ่นดินหมายเลข ๑๒๐๖

“บริเวณที่ ๕” หมายความว่า พื้นที่บริเวณ ดังต่อไปนี้

๕.๑ ที่ดินในท้องที่ตำบลท่าสายลวด อำเภอแม่สอด จังหวัดตาก เฉพาะภายในแนวเขต
ตามแผนที่หมายเลข ๑/๘ ท้ายคำสั่งหัวหน้าคณะรักษาความสงบแห่งชาติ ที่ ๑๗/๒๕๕๘ เรื่อง การจัดหาที่ดิน
เพื่อใช้ประโยชน์ในเขตพัฒนาเศรษฐกิจพิเศษ ลงวันที่ ๑๕ พฤษภาคม พุทธศักราช ๒๕๕๘

๕.๒ ด้านเหนือ จดเส้นขนานระยะ ๑,๕๐๐ เมตร กับศูนย์กลางทางหลวงแผ่นดิน
หมายเลข ๑๒

ด้านตะวันออก จดเส้นตั้งฉากกับทางหลวงแผ่นดินหมายเลข ๑๒ ฟากเหนือ
ที่จุดซึ่งทางหลวงแผ่นดินหมายเลข ๑๒ บรรจบกับศูนย์กลางถนนเฉลิมเทพ ไปทางทิศตะวันออกเฉียงเหนือ
ตามแนวทางหลวงแผ่นดินหมายเลข ๑๒ เป็นระยะ ๔๐๐ เมตร จนบรรจบกับเส้นขนานระยะ ๑,๕๐๐ เมตร
กับศูนย์กลางทางหลวงแผ่นดินหมายเลข ๑๒

ด้านใต้ จดถนนเฉลิมเทพ ฟากเหนือ และเส้นตรงที่ลากต่อจาก
ศูนย์กลางถนนเฉลิมเทพ ไปทางทิศตะวันตกเฉียงใต้ จนบรรจบกับเส้นตั้งฉากกับทางหลวงแผ่นดิน
หมายเลข ๑๒ ฟากเหนือ ที่จุดซึ่งทางหลวงแผ่นดินหมายเลข ๑๒ บรรจบกับศูนย์กลางถนนเฉลิมเทพ
ไปทางทิศตะวันตกเฉียงใต้ ตามแนวทางหลวงแผ่นดินหมายเลข ๑๒ เป็นระยะ ๑๐๐ เมตร

ด้านตะวันตก จดเส้นตั้งฉากกับทางหลวงแผ่นดินหมายเลข ๑๒ ฟากเหนือ
ที่จุดซึ่งทางหลวงแผ่นดินหมายเลข ๑๒ บรรจบกับศูนย์กลางถนนเฉลิมเทพ ไปทางทิศตะวันตกเฉียงใต้
ตามแนวทางหลวงแผ่นดินหมายเลข ๑๒ เป็นระยะ ๑๐๐ เมตร จนบรรจบกับเส้นขนานระยะ ๑,๕๐๐ เมตร
กับศูนย์กลางทางหลวงแผ่นดินหมายเลข ๑๒

“บริเวณที่ ๖” หมายความว่า ป่าสงวนแห่งชาติ ป่าแม่ระมาด ป่าสงวนแห่งชาติ ป่าแม่ละเมา
ป่าสงวนแห่งชาติ ป่าแม่สอด ป่าสงวนแห่งชาติ ป่าช่องแคบ ป่าสงวนแห่งชาติ ป่าแม่โกนเกน ป่าไม้ถาวร
ตามมติคณะรัฐมนตรี ป่าแม่สอด

“บริเวณที่ ๗” หมายความว่า พื้นที่ตามแนวเขตควบคุมอาคาร (เขตพัฒนาเศรษฐกิจพิเศษตาก) เว้นแต่บริเวณที่ ๑ บริเวณที่ ๒ บริเวณที่ ๓ บริเวณที่ ๔ บริเวณที่ ๕ และบริเวณที่ ๖

ทั้งนี้ ตามแผนที่ท้ายประกาศกระทรวงมหาดไทยนี้

ข้อ ๒ ให้กำหนดพื้นที่ในท้องที่ตำบลชะเนือ ตำบลแม่ระมาด ตำบลแม่จะรา อำเภอแม่ระมาด ตำบลแม่กาษา ตำบลแม่ปะ ตำบลท่าสายลวด ตำบลแม่สอด ตำบลพระธาตุผาแดง ตำบลแม่ดาว ตำบลแม่กุ ตำบลมหาวัน อำเภอแม่สอด และตำบลช่องแคบ ตำบลพบพระ ตำบลวาลีย์ อำเภอพบพระ จังหวัดตาก ภายในบริเวณแนวเขตตามแผนที่ท้ายประกาศกระทรวงมหาดไทยนี้ เป็นบริเวณห้ามก่อสร้างอาคาร ชนิดและประเภท ดังต่อไปนี้

(ก) ภายในบริเวณที่ ๑ กำหนดให้เป็นพื้นที่รองรับกิจกรรมทางการค้า ธุรกิจ การบริการ และการอยู่อาศัยที่มีความหนาแน่นสูง คำนึงถึงการสร้างสภาวะแวดล้อมเมืองที่ดี และการป้องกัน สาธารณภัย ทั้งนี้ ห้ามบุคคลใดก่อสร้างอาคาร ดังต่อไปนี้

(๑) โรงงานตามกฎหมายว่าด้วยโรงงาน เว้นแต่โรงงานที่มีพื้นที่รวมกัน ทุกชั้นในหลังเดียวกันไม่เกิน ๕๐๐ ตารางเมตร และมีระยะห่างจากเขตที่ดินของผู้อื่นไม่น้อยกว่า ๑๐ เมตร ทุกด้าน

(๒) คลังน้ำมัน สถานที่เก็บรักษาน้ำมัน ลักษณะที่สาม สถานีบริการน้ำมัน ประเภท ก สถานีบริการน้ำมันประเภท ข สถานีบริการน้ำมันประเภท ค ลักษณะที่สอง สถานีบริการน้ำมัน ประเภท จ ลักษณะที่สอง และสถานีบริการน้ำมันประเภท ฉ ตามกฎหมายว่าด้วยการควบคุมน้ำมันเชื้อเพลิง เพื่อการจำหน่าย

(๓) คลังก๊าซปิโตรเลียมเหลว สถานที่บรรจุก๊าซปิโตรเลียมเหลวประเภท โรงบรรจุ สถานที่บรรจุก๊าซปิโตรเลียมเหลวประเภทห้องบรรจุ สถานที่เก็บรักษาก๊าซปิโตรเลียมเหลว ประเภทโรงเก็บ และสถานีบริการก๊าซปิโตรเลียมเหลว ตามกฎหมายว่าด้วยการควบคุมน้ำมันเชื้อเพลิง

(๔) อาคารเลี้ยงสัตว์ทุกชนิดเพื่อการค้า

(๕) อาคารเพาะเลี้ยงสัตว์น้ำ

(๖) โรงฆ่าสัตว์

(๗) อาคารเก็บสินค้าเพื่อเป็นที่เก็บ พัก หรือขนถ่ายสินค้าหรือสิ่งของ เพื่อประโยชน์ทางการค้า หรืออุตสาหกรรม ที่มีพื้นที่รวมกันทุกชั้นในหลังเดียวกันเกิน ๕๐๐ ตารางเมตร และอาคารดังกล่าวต้องตั้งอยู่ริมถนนสาธารณะที่มีขนาดเขตทางไม่น้อยกว่า ๑๖ เมตร

(๘) โรงกำจัดมูลฝอย

(๙) อาคารเก็บวัตถุอันตราย

(๑๐) อาคารซื้อขายหรือเก็บเศษวัสดุ ชิ้นส่วนเครื่องจักรกลเก่า ที่มีพื้นที่ รวมกันทุกชั้นในหลังเดียวกันเกิน ๕๐๐ ตารางเมตร

(๑๑) ป้ายหรือสิ่งก่อสร้างขึ้นสำหรับติดหรือตั้งป้ายทุกชนิด เว้นแต่ป้ายบอกชื่อสถานที่หรือสิ่งก่อสร้างขึ้นสำหรับติดหรือตั้งป้ายดังกล่าวที่มีพื้นที่ของป้ายรวมกันไม่เกิน ๕๐ ตารางเมตร

(๑๒) อาคารที่มีพื้นที่รวมกันทุกชั้นในหลังเดียวกันเกิน ๑,๐๐๐ ตารางเมตร เว้นแต่ อาคารที่มีที่ว่างโดยรอบอาคารไม่น้อยกว่า ๖ เมตร และหากอาคารมีพื้นที่รวมกันทุกชั้นในหลังเดียวกันเกิน ๕,๐๐๐ ตารางเมตร ต้องมีที่ว่างโดยรอบอาคารไม่น้อยกว่า ๑๐ เมตร และอาคารที่มีพื้นที่รวมกันทุกชั้นในหลังเดียวกันเกิน ๒,๐๐๐ ตารางเมตร ต้องมีระยะห่างจากเขตทางสาธารณะไม่น้อยกว่า ๑๕ เมตร

(ข) ภายในบริเวณที่ ๒ กำหนดในบริเวณเมืองที่มีสิ่งปลูกสร้างเดิมจำนวนมาก ประกอบด้วยอาคารหลายประเภท เช่น บ้านพักอาศัย อาคารร้านค้า สถานที่ราชการ อาคารที่ทำการ ปลูกสร้างอาคารใหม่หรือการปรับปรุงอาคารค้ำถึงสมรรถนะของระบบสาธารณูปโภคเดิมของบริเวณดังกล่าว และการป้องกันสาธารณภัย ทั้งนี้ ห้ามบุคคลใดก่อสร้างอาคาร ดังต่อไปนี้

(๑) อาคารที่มีความสูงเกิน ๒๓ เมตร เว้นแต่

(ก) อาคารที่ตั้งอยู่ริมถนนสาธารณะที่มีขนาดเขตทางไม่น้อยกว่า ๒๕ เมตร

(ข) โรงงานตาม (๒)

(ค) โครงสร้างสำหรับใช้ในการรับส่งวิทยุ หรือโทรทัศน์ หรือสัญญาณสื่อสารทุกชนิด หอถังน้ำ เสาส่งไฟฟ้า ปล่องเมรุ ปล่องโรงสีข้าว ปล่องโรงงานอุตสาหกรรม ไซโลเก็บผลิตผลทางการเกษตร

(๒) โรงงานตามกฎหมายว่าด้วยโรงงาน เว้นแต่โรงงานที่มีพื้นที่รวมกันทุกชั้นในหลังเดียวกันไม่เกิน ๕๐๐ ตารางเมตร และมีระยะห่างจากเขตที่ดินของผู้อื่นไม่น้อยกว่า ๑๐ เมตร ทุกด้าน

(๓) คลังน้ำมัน สถานที่เก็บรักษาน้ำมัน ลักษณะที่สาม สถานีบริการน้ำมันประเภท ก สถานีบริการน้ำมันประเภท ข สถานีบริการน้ำมันประเภท ค ลักษณะที่สอง สถานีบริการน้ำมันประเภท จ ลักษณะที่สอง และสถานีบริการน้ำมันประเภท ฉ ตามกฎหมายว่าด้วยการควบคุมน้ำมันเชื้อเพลิงเพื่อการจำหน่าย

(๔) คลังก๊าซปิโตรเลียมเหลว สถานที่บรรจุก๊าซปิโตรเลียมเหลวประเภท โรงบรรจุ สถานที่บรรจุก๊าซปิโตรเลียมเหลวประเภทห้องบรรจุ สถานที่เก็บรักษาก๊าซปิโตรเลียมเหลวประเภทโรงเก็บ และสถานีบริการก๊าซปิโตรเลียมเหลว ตามกฎหมายว่าด้วยการควบคุมน้ำมันเชื้อเพลิง

(๕) อาคารเลี้ยงสัตว์ทุกชนิดเพื่อการค้า

(๖) อาคารเพาะเลี้ยงสัตว์น้ำ

(๗) โรงฆ่าสัตว์

(๘) อาคารเก็บสินค้าเพื่อเป็นที่เก็บ พัก หรือขนถ่ายสินค้าหรือสิ่งของเพื่อประโยชน์ทางการค้า หรืออุตสาหกรรม ที่มีพื้นที่รวมกันทุกชั้นในหลังเดียวกันเกิน ๕๐๐ ตารางเมตร และอาคารดังกล่าวต้องอยู่ริมถนนสาธารณะที่มีขนาดเขตทางไม่น้อยกว่า ๑๖ เมตร

(๙) โรงกำจัดมูลฝอย

- (๑๐) อาคารเก็บวัตถุดิบอันตราย
- (๑๑) อาคารซื้อขายหรือเก็บเศษวัสดุ ชิ้นส่วนเครื่องจักรกลเก่า ที่มีพื้นที่รวมกันทุกชั้นในหลังเดียวกันเกิน ๕๐๐ ตารางเมตร
- (๑๒) ป้ายหรือสิ่งก่อสร้างขึ้นสำหรับติดหรือตั้งป้ายทุกชนิด เว้นแต่ป้ายบอกชื่อสถานที่หรือสิ่งก่อสร้างขึ้นสำหรับติดหรือตั้งป้ายดังกล่าวที่มีพื้นที่ของป้ายรวมกันไม่เกิน ๕๐ ตารางเมตร
- (๑๓) อาคารที่มีพื้นที่รวมกันทุกชั้นในหลังเดียวกันเกิน ๒,๐๐๐ ตารางเมตร เว้นแต่อาคารที่มีระยะห่างจากเขตทางสาธารณะไม่น้อยกว่า ๑๕ เมตร
- (ค) ภายในบริเวณที่ ๓ กำหนดในบริเวณกลุ่มชุมชนที่กระจายอยู่ทั่วไปในเขตพัฒนาเศรษฐกิจพิเศษตาก ประกอบด้วยกลุ่มอาคารบ้านพักอาศัยเป็นส่วนใหญ่ และอาคารร้านค้าที่ขายสินค้าจำเป็นพื้นฐาน การปลูกสร้างอาคารใหม่หรือการปรับปรุงอาคารให้คำนึงถึงสมรรถนะของระบบสาธารณสุขปลอดภัยของชุมชน การป้องกันสาธารณสุขภัย ความกลมกลืน และความเป็นระเบียบเรียบร้อยภายในชุมชน ทั้งนี้ ห้ามบุคคลใดก่อสร้างอาคาร ดังต่อไปนี้
- (๑) โรงงานตามกฎหมายว่าด้วยโรงงาน เว้นแต่โรงงานที่มีพื้นที่รวมกันทุกชั้นในหลังเดียวกันไม่เกิน ๕๐๐ ตารางเมตร และมีระยะห่างจากเขตที่ดินของผู้อื่นไม่น้อยกว่า ๑๐ เมตร ทุกด้าน
- (๒) คลังน้ำมัน และสถานที่เก็บรักษาน้ำมัน ลักษณะที่สาม ตามกฎหมายว่าด้วยการควบคุมน้ำมันเชื้อเพลิง เพื่อการจำหน่าย
- (๓) สถานีบริการน้ำมันประเภท ก สถานีบริการน้ำมันประเภท ข สถานีบริการน้ำมันประเภท ค ลักษณะที่สอง สถานีบริการน้ำมันประเภท จ ลักษณะที่สอง และสถานีบริการน้ำมันประเภท ฉ ตามกฎหมายว่าด้วยการควบคุมน้ำมันเชื้อเพลิง เพื่อการจำหน่าย ที่ตั้งอยู่ริมถนนสาธารณะที่มีเขตทางน้อยกว่า ๑๒ เมตร
- (๔) คลังก๊าซปิโตรเลียมเหลว สถานที่บรรจุก๊าซปิโตรเลียมเหลวประเภท โรงบรรจุ สถานที่บรรจุก๊าซปิโตรเลียมเหลวประเภทห้องบรรจุ และสถานที่บรรจุก๊าซปิโตรเลียมเหลวประเภท โรงเก็บ ตามกฎหมายว่าด้วยการควบคุมน้ำมันเชื้อเพลิง
- (๕) สถานีบริการก๊าซปิโตรเลียมเหลว ตามกฎหมายว่าด้วยการควบคุมน้ำมันเชื้อเพลิงที่มีที่ตั้งอยู่ริมถนนสาธารณะที่มีเขตทางน้อยกว่า ๑๒ เมตร
- (๖) อาคารพาณิชยกรรมที่มีพื้นที่รวมกันทุกชั้นในหลังเดียวกันเกิน ๓๐๐ ตารางเมตร
- (๗) อาคารเลี้ยงสัตว์ทุกชนิดเพื่อการค้า
- (๘) อาคารเพาะเลี้ยงสัตว์น้ำ
- (๙) โรงฆ่าสัตว์

(๑๐) อาคารเก็บสินค้าเพื่อเป็นที่เก็บ พักหรือถ่ายสินค้า หรือสิ่งของ เพื่อประโยชน์ทางการค้าหรืออุตสาหกรรมที่มีพื้นที่รวมกันทุกชั้นในหลังเดียวกันเกิน ๕๐๐ ตารางเมตร และต้องตั้งอยู่ริมถนนสาธารณะที่มีเขตทางไม่น้อยกว่า ๑๖ เมตร

(๑๑) โรงกำจัดมูลฝอย

(๑๒) อาคารเก็บวัตถุอันตราย

(๑๓) อาคารซื้อขายหรือเก็บเศษวัสดุ ชิ้นส่วนเครื่องจักรกลเก่า ที่มีพื้นที่รวมกันทุกชั้นในหลังเดียวกันเกิน ๕๐๐ ตารางเมตร

(๑๔) ป้ายหรือสิ่งก่อสร้างขึ้นสำหรับติดหรือตั้งป้ายทุกชนิด เว้นแต่ป้ายบอกชื่อสถานที่หรือสิ่งก่อสร้างขึ้นสำหรับติดหรือตั้งป้ายดังกล่าวที่มีพื้นที่ของป้ายรวมกันไม่เกิน ๕ ตารางเมตร

(๑๕) อาคารที่มีความสูงเกิน ๒๓ เมตร เว้นแต่อาคารที่อยู่ในเขตเทศบาล ตำบลแม่ระมาด เขตเทศบาลตำบลแม่จะรา เขตเทศบาลตำบลทุ่งหลวง และเขตเทศบาลตำบลพบพระ และโครงสร้างที่ใช้ในการรับส่งวิทยุหรือโทรทัศน์ ให้มีความสูงเกิน ๒๓ เมตร ได้

(๑๖) อาคารที่มีผนังภายนอกอาคารและหลังคาที่มีสีฉูดฉาด เว้นแต่สีอ่อนหรือสีกลมกลืนธรรมชาติ ได้แก่ สีขาว สีเทา สีอิฐ สีดินเผา สีน้ำตาล

(ง) ภายในบริเวณที่ ๔ กำหนดในพื้นที่เกษตรกรรมเป็นส่วนใหญ่ มีบ้านพักอาศัย และชุมชนเกษตรกรรมขนาดเล็กกระจายโดยทั่วไป ให้เป็นบริเวณรองรับการก่อสร้างโรงงานอุตสาหกรรมที่ต่อเนื่องกับการเกษตร ร้านค้าย่อยให้บริการชุมชน และกิจการที่อาจส่งผลกระทบต่อสิ่งแวดล้อมชุมชนหนาแน่น ทั้งนี้ ห้ามบุคคลใดก่อสร้างอาคาร ดังต่อไปนี้

(๑) อาคารที่มีความสูงเกิน ๑๒ เมตร เว้นแต่

(ก) โรงงานตาม (๒)

(ข) โครงสร้างที่ใช้ในการรับส่งวิทยุ หรือโทรทัศน์ หรือสัญญาณสื่อสารทุกชนิด หอถังน้ำ เสาส่งไฟฟ้า ปล่องเมรุ ปล่องโรงสีข้าว ปล่องโรงงานอุตสาหกรรม ไซโลเก็บผลิตผลทางการเกษตร

(๒) โรงงานตามกฎหมายว่าด้วยโรงงาน เว้นแต่โรงงานที่เกี่ยวข้องกับการเกษตร หรือโรงงานที่ได้รับการอนุญาตตามกฎหมายว่าด้วยการปฏิรูปที่ดินเพื่อเกษตรกรรม

(๓) คลังน้ำมัน และสถานที่เก็บรักษาน้ำมัน ลักษณะที่สาม ตามกฎหมายว่าด้วยการควบคุมน้ำมันเชื้อเพลิง เพื่อจำหน่าย

(๔) คลังก๊าซปิโตรเลียมเหลว สถานที่บรรจุก๊าซปิโตรเลียมเหลวประเภทโรงบรรจุ สถานที่บรรจุก๊าซปิโตรเลียมเหลวประเภทห้องบรรจุ และสถานที่บรรจุก๊าซปิโตรเลียมเหลวประเภทโรงเก็บ ตามกฎหมายว่าด้วยการควบคุมน้ำมันเชื้อเพลิง

(๕) สำนักงานที่มีพื้นที่รวมกันทุกชั้นในหลังเดียวกันเกิน ๓๐๐ ตารางเมตร

(๖) อาคารพาณิชย์กรรมที่มีพื้นที่รวมกันทุกชั้นในหลังเดียวกันเกิน ๓๐๐ ตารางเมตร

(๗) อาคารชุด หอพัก หรืออาคารอยู่อาศัยรวม

(๘) โรงกำจัดมูลฝอยที่มีระยะห่างจากเขตทางหลวงแผ่นดินน้อยกว่า ๑๐๐ เมตร และมีระยะห่างจากริมฝั่งตามสภาพธรรมชาติของแม่น้ำ ลำคลองหรือแหล่งน้ำสาธารณะน้อยกว่า ๕๐๐ เมตร

(๙) อาคารซื้อขายหรือเก็บเศษวัสดุ

(๑๐) สถานศึกษา

(๑๑) สถานพยาบาล

(๑๒) สถานสงเคราะห์เด็ก คนชรา และคนพิการ

(๑๓) อาคารที่มีผนังภายนอกอาคารและหลังคาที่มีสีฉูดฉาด เว้นแต่สีอ่อนหรือสีกลมกลืนธรรมชาติ ได้แก่ สีขาว สีเทา สีอิฐ สีดินเผา สีน้ำตาล

(จ) ภายในบริเวณที่ ๕ กำหนดให้เป็นบริเวณที่จัดเตรียมไว้เฉพาะสำหรับกิจการอุตสาหกรรม การขนส่งและโลจิสติกส์เป็นส่วนใหญ่ เป็นพื้นที่เศรษฐกิจในรูปแบบกลุ่มอาคารโรงงานหรืออาคารเพื่อการพาณิชย์กรรม โดยคำนึงถึงสัญลักษณ์ ความปลอดภัย และการป้องกันผลกระทบที่จะมีขึ้นกับพื้นที่โดยรอบ ทั้งนี้ ห้ามบุคคลใดก่อสร้างอาคาร ดังต่อไปนี้

(๑) สถานศึกษา เว้นแต่สถาบันอุดมศึกษา และสำนักงานเพื่อการศึกษาวิจัยและพัฒนา

(๒) สถานสงเคราะห์เด็ก คนชรา และคนพิการ

(๓) สถานสงเคราะห์หรือรับเลี้ยงสัตว์

(ฉ) ภายในบริเวณที่ ๖ ซึ่งเอกชนเป็นเจ้าของหรือครอบครองโดยชอบด้วยกฎหมายที่อยู่ในเขตพื้นที่ที่มีการคุ้มครองดูแลรักษาโดยกฎหมายที่เกี่ยวกับการป่าไม้ การสงวนและคุ้มครองสัตว์ป่า และการส่งเสริมและรักษาคุณภาพสิ่งแวดล้อมแห่งชาติ คำนึงถึงการอนุรักษ์ป่าไม้ ทรัพยากรธรรมชาติ การประกอบอาชีพ ความหนาแน่นของอาคาร ความเป็นระเบียบเรียบร้อยและกลมกลืนกับธรรมชาติ ทั้งนี้ ห้ามบุคคลใดก่อสร้างอาคารทุกชนิดทุกประเภท เว้นแต่อาคาร ดังต่อไปนี้

(๑) อาคารพักอาศัยประเภทบ้านเดี่ยวที่มีความสูงไม่เกิน ๖ เมตร และมีที่ว่างโดยรอบอาคารไม่น้อยกว่า ๖ เมตร

(๒) โรงงานตามกฎหมายว่าด้วยโรงงาน เว้นแต่โรงงานที่เกี่ยวข้องกับการเกษตรหรือวิสาหกิจชุมชนที่มีพื้นที่รวมกันทุกชั้นในหลังเดียวกันไม่เกิน ๕๐๐ ตารางเมตร และมีที่ว่างโดยรอบอาคารไม่น้อยกว่า ๑๐ เมตร ทุกด้าน

(๓) ป้ายหรือสิ่งก่อสร้างขึ้นสำหรับติดหรือตั้งป้ายทุกชนิด เว้นแต่ป้ายบอกชื่อสถานที่ หรือสิ่งก่อสร้างขึ้นสำหรับติดหรือตั้งป้ายดังกล่าวที่มีพื้นที่ของป้ายรวมกันไม่เกิน ๒ ตารางเมตร

อาคารตาม (๑) (๒) และ (๓) ต้องมีผนังภายนอกอาคารและหลังคาที่มีสีอ่อนหรือสีกลมกลืนธรรมชาติ ได้แก่ สีขาว สีเทา สีอิฐ สีดินเผา สีน้ำตาล

(ข) ภายในบริเวณที่ ๗ กำหนดในพื้นที่ที่มีทรัพยากรดินอุดมสมบูรณ์ เป็นพื้นที่เกษตรกรรมเป็นส่วนใหญ่ เป็นแหล่งวัตถุบทางการเกษตรที่สำคัญ คำนี้ถึงการปลูกสร้างอาคารเฉพาะที่มีความจำเป็น ทั้งนี้ ห้ามบุคคลใดก่อสร้างอาคารทุกชนิดทุกประเภท เว้นแต่อาคารพักอาศัยประเภทบ้านเดี่ยวที่มีที่ว่างโดยรอบอาคารไม่น้อยกว่า ๖ เมตร และมีผนังภายนอกอาคารและหลังคาที่มีสีอ่อนหรือสีกลมกลืนธรรมชาติ ได้แก่ สีขาว สีเทา สีอิฐ สีดินเผา และสีน้ำตาล

การวัดความสูงของอาคารให้วัดจากระดับพื้นดินที่ก่อสร้างถึงพื้นลาดฟ้า สำหรับอาคารทรงจั่วหรือปั้นหยาให้วัดจากระดับพื้นดินที่ก่อสร้างถึงยอดผนังของชั้นสูงสุด

ข้อ ๓ ภายในบริเวณพื้นที่ที่กำหนดตามข้อ ๑ ห้ามก่อสร้างอาคาร ดังต่อไปนี้

(๑) โรงงานตามประกาศกระทรวงอุตสาหกรรม เรื่อง มาตรการคุ้มครองความปลอดภัยในการดำเนินงาน (ฉบับที่ ๔) พ.ศ. ๒๕๕๒

(๒) อาคารที่มีที่ว่างตามแนวนานริมฝั่งตามสภาพธรรมชาติของลำคลอง ห้วย หรือแหล่งน้ำสาธารณะน้อยกว่า ๑๐ เมตร เว้นแต่เป็นการก่อสร้างเพื่อการคมนาคมหรือสาธารณประโยชน์

ข้อ ๔ ภายในบริเวณพื้นที่ที่กำหนดตามข้อ ๑ ห้ามบุคคลใดตัดแปลง หรือเปลี่ยนแปลงอาคารใด ๆ ให้เป็นอาคารชนิดหรือประเภทที่มีลักษณะต้องห้ามตามที่กำหนดในข้อ ๒ และข้อ ๓

ข้อ ๕ อาคารที่มีอยู่แล้วในบริเวณพื้นที่ที่กำหนดตามข้อ ๑ ก่อนหรือในวันที่ประกาศกระทรวงมหาดไทยนี้ใช้บังคับให้ได้รับยกเว้นไม่ต้องปฏิบัติตามประกาศกระทรวงมหาดไทยนี้ แต่ห้ามตัดแปลงหรือเปลี่ยนแปลงอาคารดังกล่าวให้เป็นอาคารชนิดหรือประเภทที่มีลักษณะต้องห้ามตามที่กำหนดในข้อ ๒ และข้อ ๓

ข้อ ๖ อาคารที่ได้รับใบอนุญาตหรือใบรับแจ้งการก่อสร้าง ตัดแปลง หรือเปลี่ยนแปลงตามกฎหมายว่าด้วยการควบคุมอาคาร หรือที่ได้รับอนุญาตตามกฎหมายเฉพาะว่าด้วยกิจการนั้นก่อนวันที่ประกาศกระทรวงมหาดไทยนี้ใช้บังคับ และยังก่อสร้าง ตัดแปลง หรือเปลี่ยนแปลงใช้ไม่แล้วเสร็จ ให้ได้รับการยกเว้นไม่ต้องปฏิบัติตามประกาศกระทรวงมหาดไทยนี้ แต่จะขอเปลี่ยนแปลงการอนุญาตหรือการแจ้งให้เป็นการติดต่อประกาศกระทรวงมหาดไทยนี้ไม่ได้

ข้อ ๗ ประกาศกระทรวงมหาดไทยนี้ให้ใช้บังคับตั้งแต่วันถัดจากวันประกาศในราชกิจจานุเบกษา เป็นต้นไป

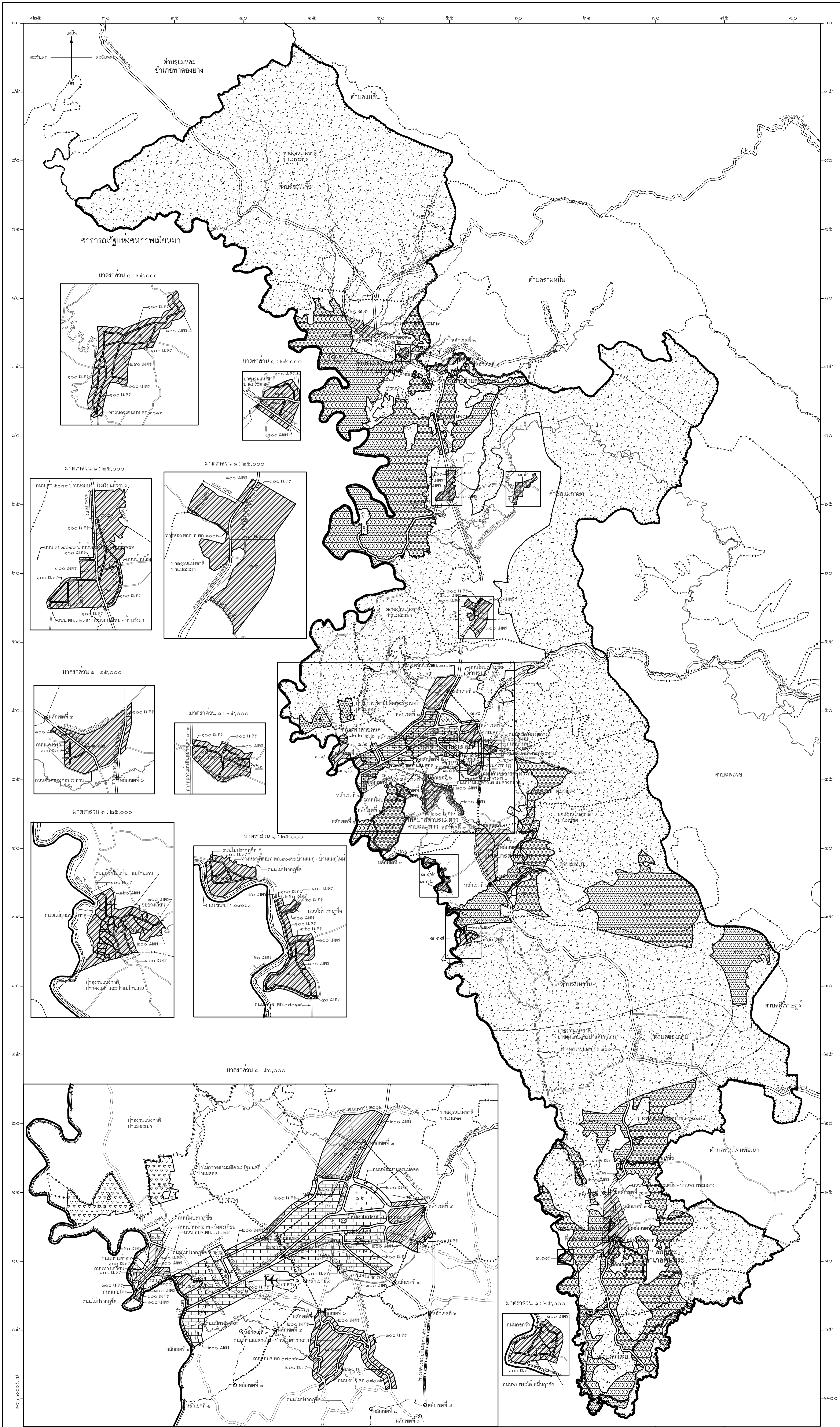
ประกาศ ณ วันที่ ๙ มีนาคม พ.ศ. ๒๕๖๐

พลเอก อนุพงษ์ เผ่าจินดา

รัฐมนตรีว่าการกระทรวงมหาดไทย

แผนที่ท้ายประกาศกระทรวงมหาดไทย
เรื่อง กำหนดบริเวณห้ามก่อสร้าง ตัดแปลง หรือเปลี่ยนแปลงใช้อาคารบางชนิดหรือบางประเภท
ในท้องที่ตำบลชะนะจือ ตำบลแม่ระมาด ตำบลแม่จะเร้า อำเภอแม่ระมาด ตำบลแม่กาษา ตำบลแม่ปะ
ตำบลท่าสายลวด ตำบลแม่สอด ตำบลพระธาตุผาแดง ตำบลแม่ตาว ตำบลแม่กุ ตำบลมहांวัน อำเภอแม่สอด
และตำบลช่องแคบ ตำบลลพพระ ตำบลวาลเลย์ อำเภอพบพระ จังหวัดตาก

มาตราส่วน ๑ : ๑๐๐,๐๐๐
๐ ๑ ๒ ๓ ๔ ๕ ๖ ๗ ๘ ๙ ๑๐ กิโลเมตร



- เครื่องหมาย**
- เขตรักษาพันธุ์สัตว์ป่า (เขตห้ามกระทำการใดๆ)
 - บริเวณที่ ๑
 - บริเวณที่ ๒
 - บริเวณที่ ๓
 - บริเวณที่ ๔
 - บริเวณที่ ๕
 - บริเวณที่ ๖
 - บริเวณที่ ๗
 - บริเวณที่ ๘
 - เขตจังหวัด
 - เขตอำเภอ เขตตำบล
 - เขตตำบล เขตการนิคมพัฒนา
 - เขตเทศบาล

- แนวเขตห้ามก่อสร้าง แนวเขตอุทยานแห่งชาติ
- แนวเขตอุทยาน แนวเขตศึกษาพันธุ์สัตว์ป่า
- แนวเขตห้ามการขุดดินขุดทราย
- เขตทหาร
- ทางหลวง ถนน ชาย
- สะพาน
- แม่น้ำ คลอง หรือ
- อ่างน้ำ ท่อส่งน้ำ
- คลองส่งน้ำ คลองระบายน้ำ
- ที่ทำการอำเภอ
- สถานีราชการ
- สนามบิน

สินธุ์ ขุนสิงห์
(นายสินธุ์ บุญสิงห์)
ผู้อำนวยการสำนักควบคุมและตรวจรองอบอาคาร

นายสมชาย สุนทรประเสริฐ
อธิบดีกรมโยธาธิการและผังเมือง