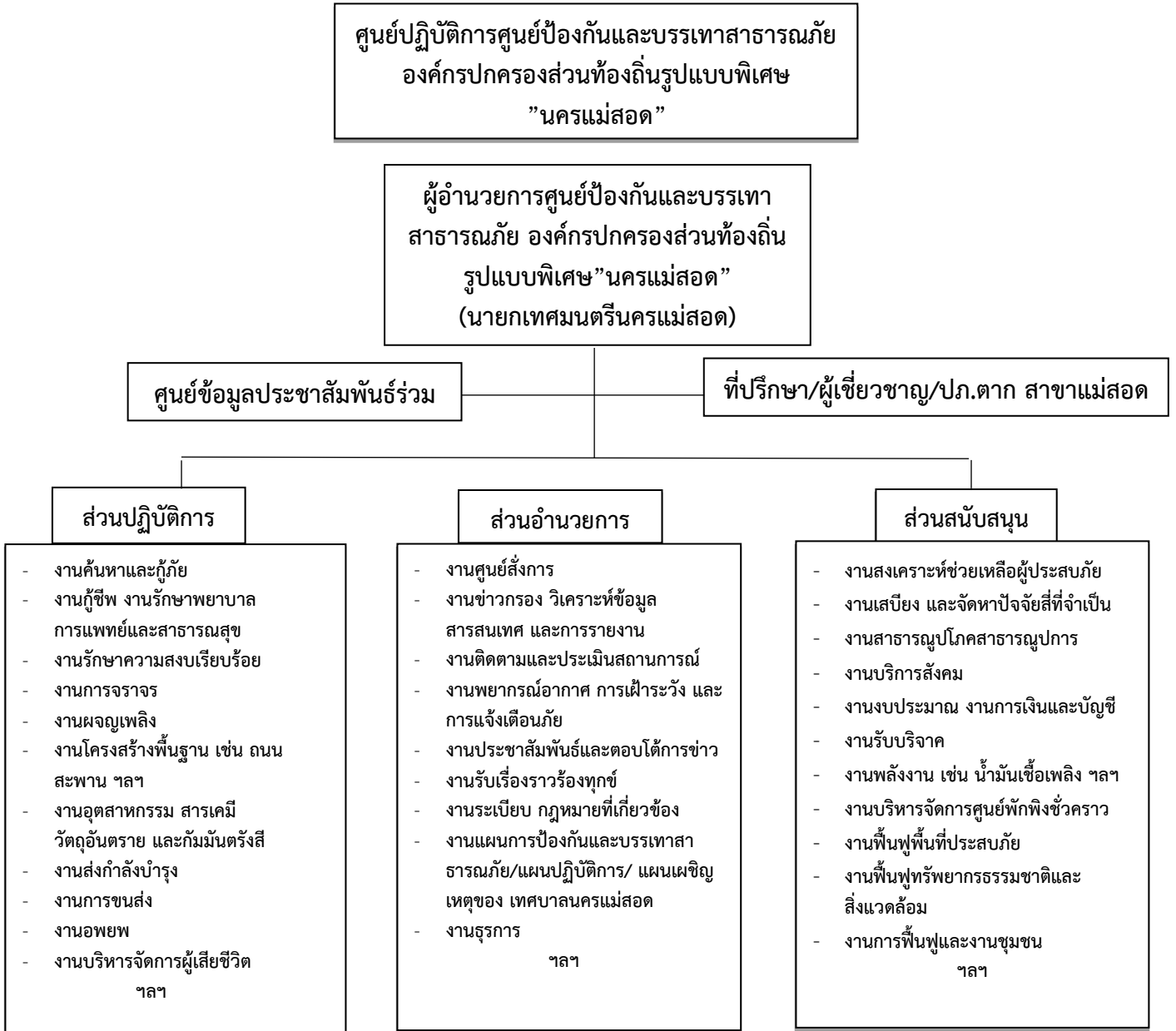


ข้อเสนอแนะ

**๑. กำหนดโครงสร้างของศูนย์ป้องกันและบรรเทาสาธารณภัย
องค์กรปกครองส่วนท้องถิ่นรูปแบบพิเศษ”นครแม่สอด”จังหวัดตาก
เพื่อรองรับเขตพัฒนาเศรษฐกิจพิเศษตาก**

แบ่งออกเป็น ๓ ส่วน ๑ คณะที่ปรึกษา ๑ ศูนย์ข้อมูลประชาสัมพันธ์ร่วม ดังแสดงตามแผนภาพ



**ศูนย์ปฏิบัติการศูนย์ป้องกันและบรรเทาสาธารณภัย
องค์กรปกครองส่วนท้องถิ่นรูปแบบพิเศษ”นครแม่สอด”**

๒.บูรณาการด้วยการป้องกันและบรรเทาสาธารณภัย ร่วมกันระหว่างศูนย์ป้องกันและ
บรรเทาสาธารณภัย นครแม่สอด+ปภ.จังหวัด+ปภ.เมียวดี เมียนมา+หน่วยงานภาครัฐ+
เอกชน+อปท.+อปพร.+กู้ภัย

๒.๑ จัดตั้งห้องปฏิบัติการเพื่ออำนวยความสะดวกการบูรณาการด้านวางแผนงาน
เมื่อเกิดสาธารณภัยด้วยระบบที่ทันต่อสถานการณ์ภัยพิบัติ

- (๑) ติดตั้งระบบ GPS ทั้งห้องควบคุมและรถดับเพลิงที่ออกปฏิบัติหน้าที่ของทุก
อปท. ในเขตเศรษฐกิจพิเศษตาก หรือระบบเน็ตเวิร์ค TOT
- (๒) ติดตั้งระบบ CCTV พร้อมระบบควบคุมและติดตั้งกล้อง CCTV ในพื้นที่เสี่ยง
- (๓) จัดกำลังเจ้าหน้าที่ปฏิบัติงานประจำศูนย์สั่งการตลอด ๒๔ ชั่วโมง จำนวน
๘ นาย เข้าเวรกะละ ๒ คน เวลา ๐๘.๐๐-๑๖.๐๐ น./๑๖.๐๐-๒๔.๐๐ น./
๒๔.๐๐-๐๘.๐๐ น.เหลือ ๒ คน พักเวรหมุนเวียนเปลี่ยนกันไป
- (๔) จัดซื้อรถบรรทุกน้ำดับเพลิง ขนาด ๖,๐๐๐ ลิตร ให้ อปท.ที่อยู่ในพื้นที่เศรษฐกิจ
พิเศษตาก(แม่สอด)และมีกำลังพลพร้อมในการปฏิบัติหน้าที่
- (๕) จัดซื้อรถยนต์กู้ภัยเคลื่อนที่เร็วในเขตพื้นที่ อำเภอแม่ระมาดและอำเภอพบพระ
จำนวน ๒ คัน
- (๖) จัดซื้อชุดผจญเพลิงภายในอาคารให้กับ อปท.ที่มีหน่วยป้องกันและบรรเทา
สาธารณภัยในสังกัด
- (๗) จัดหาแหล่งน้ำเพื่อใช้ในการป้องกันและบรรเทาสาธารณภัยทุกตำบล

แผนผังห้องปฏิบัติการสั่งการ ระบบ GPS/CCTV/ระบบเน็ตเวิร์ค TOT
ศูนย์ปฏิบัติการป้องกันและบรรเทาสาธารณภัยท้องถิ่น รูปแบบพิเศษนครแม่สอด
รองรับเขตเศรษฐกิจพิเศษตาก(แม่สอด)



แผนงานโครงการเพื่อต่อยอดเป็นศูนย์ปฏิบัติการป้องกันและบรรเทาสาธารณภัย
ท้องถิ่นรูปแบบพิเศษนครแม่สอดรองรับเขตพัฒนาเศรษฐกิจพิเศษตาก (แม่สอด)

- จัดตั้งศูนย์ฝึกอบรมการป้องกันและบรรเทาสาธารณภัย เพื่ออบรมให้ความรู้แก่องค์กรปกครองส่วนท้องถิ่นในพื้นที่ ๕ อำเภอฝั่งตะวันตกของจังหวัดตากตลอดจนส่วนราชการและสถานประกอบการในพื้นที่ และแลกเปลี่ยนเรียนรู้ด้านสาธารณภัย การกู้ภัยกับประเทศเพื่อนบ้าน เพื่อเป็นการประสานการปฏิบัติเมื่อเกิดภัย



- จัดซื้อรถยนต์ดับเพลิงอาคาร จำนวน ๒ คัน



๓. จัดซื้อรถยนต์บรรทุกน้ำ ขนาด ๑๒,๐๐๐ ลิตรพร้อมระบบฉีดโฟม ๑,๐๐๐ ลิตร จำนวน ๑ คัน



๔. จัดซื้อรถดับเพลิงและกู้ภัยชนิดหอน้ำ จำนวน ๑ คัน



๕. จัดซื้อชุดผจญเพลิงภายในอาคารพร้อม SCBA จำนวน ๒๐ ชุด



๖. จัดซื้อเบาะรองรับกระโดดจากอาคารสูงไม่เกิน ๖๐ เมตร จำนวน ๑ ชุด



๗. ก่อสร้างฐานรอยตัวจากที่สูงจากอาคารเดิม จำนวน ๑ แห่ง

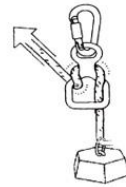


๘. จัดซื้ออุปกรณ์ชุดโรยตัวและช่วยเหลือผู้ประสบภัยจากที่สูง จำนวน ๑ ชุด



ขาตั้ง อุปกรณ์ 3 ขา

สำหรับงานพ่อนและดึงตนออกจากไม้อัด หน้ำ ท่อทาง



OK

ATTACHE

๙. จัดซื้อเครื่องอัดอากาศสำหรับอัดถังอากาศที่ใช้ประกอบ SCBA จำนวน ๑ เครื่อง



แนวคิดการจัดการความเสี่ยงจากสาธารณภัย

ปัจจุบันแนวคิดการบริหารจัดการสาธารณภัยของประเทศไทยมุ่งเน้นให้ความสำคัญมากขึ้น กับการดำเนินการอย่างยั่งยืน โดยให้ความสำคัญกับ “การจัดการความเสี่ยงจากสาธารณภัย” (Disaster Risk Management : DRM) ซึ่งประกอบด้วย การลดความเสี่ยงจากสาธารณภัย (Disaster Risk Reduction : DRR) ควบคู่กับการจัดการในภาวะฉุกเฉิน (Emergency Management) รวมถึงการฟื้นฟู (Recovery)

ขอบเขตสาธารณภัย

ขอบเขตสาธารณภัยตามแผนปฏิบัติการในการป้องกันและบรรเทาสาธารณภัย ศูนย์ปฏิบัติการป้องกันและบรรเทาสาธารณภัย ท้องถิ่นรูปแบบพิเศษนครแม่สอด รองรับเขตเศรษฐกิจพิเศษตาก(แม่สอด) พ.ศ. ๒๕๖๓ ฉบับนี้ ให้เป็นไปตามความหมาย “สาธารณภัย” ตามมาตรา ๔ แห่งพระราชบัญญัติป้องกันและบรรเทาสาธารณภัย พ.ศ. ๒๕๕๐ ดังนี้

“อัคคีภัย วาตภัย อุทกภัย ภัยแล้ง โรคระบาดในมนุษย์ โรคระบาดสัตว์ โรคระบาดสัตว์น้ำ การระบาดของศัตรูพืช ตลอดจนภัยอื่นๆ อันมีผลกระทบต่อสาธารณสุข ไม่ว่าเกิดจากธรรมชาติ มีผู้ทำให้เกิดขึ้น อุบัติเหตุ หรือเหตุอื่นใด ซึ่งก่อให้เกิดอันตรายแก่ชีวิต ร่างกายของประชาชน หรือความเสียหาย แก่ทรัพย์สินของประชาชน หรือของรัฐ และให้หมายความรวมถึงภัยทางอากาศ และการก่อวินาศกรรมด้วย”

ระดับการจัดการสาธารณภัย

ระดับการจัดการสาธารณภัยเป็นไปตามระดับการจัดการสาธารณภัยของแผนการป้องกันและบรรเทาสาธารณภัยแห่งชาติ พ.ศ. ๒๕๕๘ ทั้งนี้ ขึ้นอยู่กับพื้นที่ จำนวนประชากร ขนาดของภัย ความรุนแรง ผลกระทบและความซับซ้อนของภัยหรือความสามารถในการจัดการสาธารณภัย ที่ผู้มีอำนาจตามกฎหมายใช้ดุลยพินิจในการตัดสินใจเกี่ยวกับความสามารถในการเข้าควบคุมสถานการณ์เป็นหลัก โดยแบ่งเป็น ๔ ระดับ ดังนี้

ระดับการจัดการสาธารณภัยของประเทศ ตามพระราชบัญญัติป้องกันและบรรเทาสาธารณภัย

พ.ศ. ๒๕๕๐

ระดับ	การจัดการ	ผู้มีอำนาจตามกฎหมาย
๑	สาธารณภัยขนาดเล็ก	ผู้อำนวยการอำเภอ ผู้อำนวยการท้องถิ่น ควบคุมและสั่งการ
๒	สาธารณภัยขนาดกลาง	ผู้อำนวยการจังหวัด ควบคุม สั่งการและบัญชาการ
๓	สาธารณภัยขนาดใหญ่	ผู้บัญชาการป้องกันและบรรเทาสาธารณภัยแห่งชาติ ควบคุม สั่งการและบัญชาการ
๔	สาธารณภัยร้ายแรงอย่างยิ่ง	นายกรัฐมนตรีหรือรองนายกรัฐมนตรีซึ่งนายกรัฐมนตรีมอบหมาย ควบคุม สั่งการและบัญชาการ

ที่มา : แผนการป้องกันและบรรเทาสาธารณภัยแห่งชาติ พ.ศ. ๒๕๕๐

ผังสื่อสารในการป้องกันและบรรเทาสาธารณภัยศูนย์ปฏิบัติการป้องกันและบรรเทาสาธารณภัย
ท้องถิ่น รูปแบบพิเศษนครแม่สอดรองรับเขตพัฒนาเศรษฐกิจพิเศษตาก(แม่สอด)



**การขับเคลื่อนแผนปฏิบัติการในการป้องกันและบรรเทาสาธารณภัย
ของ ศูนย์ปฏิบัติการป้องกันและบรรเทาสาธารณภัยท้องถิ่นรูปแบบพิเศษนครแม่สอด
รองรับเขตพัฒนาเศรษฐกิจพิเศษตาก (แม่สอด)
ไปสู่การปฏิบัติ**

**แนวทางการขับเคลื่อนแผนปฏิบัติการในการป้องกันและบรรเทาสาธารณภัย
ของศูนย์ปฏิบัติการป้องกันและบรรเทาสาธารณภัยท้องถิ่นรูปแบบพิเศษนครแม่สอดรองรับเขต
พัฒนาเศรษฐกิจพิเศษตาก (แม่สอด)ไปสู่การปฏิบัติ**

แผนปฏิบัติการในการป้องกันและบรรเทาสาธารณภัย ศูนย์ปฏิบัติการป้องกันและบรรเทา
สาธารณภัย ท้องถิ่นรูปแบบพิเศษนครแม่สอดรองรับเขตพัฒนาเศรษฐกิจพิเศษตาก (แม่สอด)
มีแนวความคิดการจัดการความเสี่ยงจากสาธารณภัย ประกอบด้วย การมุ่งเน้นการลดความเสี่ยงจาก
สาธารณภัย การบูรณาการการจัดการในภาวะฉุกเฉิน การเพิ่มประสิทธิภาพการฟื้นฟูอย่างยั่งยืน
และการส่งเสริมความร่วมมือระหว่างประเทศในการจัดการความเสี่ยงจากสาธารณภัยซึ่งการ
จะดำเนินการให้บรรลุผลสัมฤทธิ์ตามวัตถุประสงค์ต้องอาศัยการบูรณาการ จากทุกภาคส่วน
ทั้งภาครัฐ ทหาร ตำรวจ ภาคเอกชน มูลนิธิ/อาสาสมัคร และองค์การสาธาณกุศล
และต้องเป็นไปตามพระราชบัญญัติป้องกันและบรรเทาสาธารณภัย พ.ศ. ๒๕๕๐ ที่บัญญัติไว้ใน

แนวทางการดำเนินงานในการขับเคลื่อนแผนไปสู่การปฏิบัติ

ลำดับที่	การดำเนินการ	หน่วยงานที่รับผิดชอบ
๑	ดำเนินการเผยแพร่ประชาสัมพันธ์ให้ความรู้เกี่ยวกับแผนปฏิบัติการในการป้องกันและบรรเทาสาธารณภัย รวมทั้งแนวทางปฏิบัติเกี่ยวกับการป้องกันและบรรเทาสาธารณภัยที่อาจเกิดขึ้น ในพื้นที่ของตนเอง เพื่อสร้างความตระหนักให้กำนัน ผู้ใหญ่บ้าน อาสาสมัคร คนในชุมชน/ท้องถิ่นได้รับรู้ รับทราบ เข้าใจถึงระเบียบกฎหมายที่เกี่ยวข้องกับสาธารณภัย และสร้างการมีส่วนร่วมของภาคประชาชนและภาคเอกชนในพื้นที่	- ศูนย์ปฏิบัติการป้องกันและบรรเทาสาธารณภัยท้องถิ่นรูปแบบพิเศษนครแม่สอดรองรับเขตพัฒนาเศรษฐกิจพิเศษตาก(แม่สอด)

ลำดับที่	การดำเนินการ	หน่วยงานที่รับผิดชอบ
๒	จัดให้มีการประชุมกองอำนวยการป้องกันและบรรเทาสาธารณภัย ศูนย์ป้องกันและบรรเทาสาธารณภัย เขตพัฒนาเศรษฐกิจพิเศษตาก (แม่สอด) อย่างน้อยทุก ๔ เดือน อย่างต่อเนื่อง เพื่อใช้เป็นกลไกและเวทีในการบูรณาการการทำงานระหว่างหน่วยงานที่เกี่ยวข้อง ตั้งแต่ภารกิจด้านการป้องกัน การลดผลกระทบ และการเตรียมความพร้อมการร่วมวิเคราะห์ประเมินความเสี่ยงจากสาธารณภัยในพื้นที่	<ul style="list-style-type: none"> - ศูนย์ปฏิบัติการป้องกันและบรรเทาสาธารณภัยท้องถิ่นรูปแบบพิเศษนครแม่สอดรองรับเขตพัฒนาเศรษฐกิจพิเศษตาก(แม่สอด) - หน่วยงานที่เกี่ยวข้องกับการป้องกันและบรรเทาสาธารณภัย
๓	มีส่วนร่วมกับอำเภอแม่สอดและจังหวัดตาก อย่างต่อเนื่อง เพื่อเชื่อมการทำงานอย่างประสานสอดคล้อง โดยจัดประชุมแลกเปลี่ยนข้อคิดเห็นการดำเนินการกิจกรรม เช่น ร่วมสำรวจประเมินวิเคราะห์พื้นที่เสี่ยง ป้จจัยเสี่ยงที่ทำให้เกิดภัย รวมถึงการสั่งการตามลำดับความรุนแรงของภัยในแต่ละท้องที่เมื่อเกิดสาธารณภัย การระดมสรรพกำลังอุปกรณ์เครื่องมือเครื่องใช้เพื่อตอบโต้สถานการณ์ภัยพิบัติ เป็นต้น	<ul style="list-style-type: none"> - ศูนย์ปฏิบัติการป้องกันและบรรเทาสาธารณภัยท้องถิ่นรูปแบบพิเศษนครแม่สอดรองรับเขตพัฒนาเศรษฐกิจพิเศษตาก(แม่สอด) - สนง.ปภ.จว. ตาก - ศูนย์ ปภ. เขต ๙
๔	การจัดทำแผนเผชิญเหตุสาธารณภัยของ ศูนย์ป้องกันและบรรเทาสาธารณภัย เขตพัฒนาเศรษฐกิจพิเศษตาก (แม่สอด) การร่วมฝึกการป้องกันและบรรเทาสาธารณภัยของกองอำนวยการป้องกันและบรรเทาสาธารณภัยระดับต่างๆ เพื่อทดสอบและฝึกความชำนาญร่วมกับหน่วยงานต่างๆ ที่เกี่ยวข้อง ทั้งการฝึกของเจ้าหน้าที่ประจำศูนย์ฯและการฝึกร่วมกับองค์กรปกครองส่วนท้องถิ่นในพื้นที่เขตเศรษฐกิจพิเศษตาก(แม่สอด) เพื่อซักซ้อมการประสานการปฏิบัติเมื่อเกิดสาธารณภัยการใช้อุปกรณ์เครื่องมือเครื่องใช้ที่มีอยู่ในศูนย์ป้องกันและบรรเทาสาธารณภัยเขตพัฒนาเศรษฐกิจพิเศษตาก (แม่สอด)	<ul style="list-style-type: none"> - ศูนย์ปฏิบัติการป้องกันและบรรเทาสาธารณภัยท้องถิ่นรูปแบบพิเศษนครแม่สอดรองรับเขตพัฒนาเศรษฐกิจพิเศษตาก(แม่สอด) - สนง.ปภ.จว.ตาก - ศูนย์ ปภ. เขต ๙ -หน่วยงานที่เกี่ยวข้องกับการป้องกันและบรรเทาสาธารณภัย
๕	จัดทำแผนงานโครงการเพื่อขอรับการสนับสนุนงบประมาณในการดำเนินการกิจ เช่น งบพัฒนาจังหวัด งบพัฒนากลุ่มจังหวัด	<ul style="list-style-type: none"> - ศูนย์ปฏิบัติการป้องกันและบรรเทา

ลำดับที่	การดำเนินการ	หน่วยงานที่รับผิดชอบ
	สำนักงานกองทุนสนับสนุนการสร้างเสริมสุขภาพ (สสส.) กองทุนความปลอดภัยในการใช้รถใช้ถนน ภาคเอกชน และภาคประชาสังคม องค์กรสาธารณกุศล โดยให้เชื่อมโยงกับยุทธศาสตร์การเตรียมพร้อมแห่งชาติ	สาธารณภัยที่องถึน รูปแบบพิเศษนครแม่ สอดรองรับเขตพัฒนา เศรษฐกิจพิเศษตาก (แม่สอด) - สนง.ปภ.สาขาแม่ สอด - สนง.ปภ.จว.ตาก - หนัวยงานที่ เกี่ยวข้องกับการ ป้องกันและบรรเทา สาธารณภัย
๖	พิจารณาแผนงาน/โครงการที่ได้มีการประเมินความเสี่ยงในพื้นที่ที่มุ่งเน้นการลดความเสี่ยงจากสาธารณภัย แก้ไขปัญหาที่เกิดขึ้นในภาพรวมอย่างมีส่วนร่วมแบบบูรณาการ ซึ่งรัฐบาลได้ให้ความสำคัญกับการเตรียมพร้อมแห่งชาติ ประกอบกับให้มีความเชื่อมโยงและส่งผลต่อทิศทางการพัฒนาจังหวัดและกลุ่มจังหวัด โดยการเสนอขอรับการสนับสนุนงบประมาณ ตามภารกิจของอำเภอ/องค์กรปกครองส่วนท้องถิ่นภายใต้แผนพัฒนาท้องถิ่น เพื่อขอรับการสนับสนุนงบประมาณจากจังหวัดและกลุ่มจังหวัด โดยบรรจุในแผนปฏิบัติราชการประจำปีจังหวัดและกลุ่มจังหวัด ที่เป็นกรอบแผนงาน/โครงการในแผนพัฒนาจังหวัดและกลุ่มจังหวัดต่อไป	- ศูนย์ปฏิบัติการ ป้องกันและบรรเทาสา ธารณภัยที่องถึน รูปแบบพิเศษนครแม่ สอดรองรับเขตพัฒนา เศรษฐกิจพิเศษตาก (แม่สอด) -หน่วยงานที่ เกี่ยวข้องกับการ ป้องกันและบรรเทา สาธารณภัย
๓	มีส่วนร่วมกับอำเภอแม่สอดและจังหวัดตาก อย่างต่อเนื่อง เพื่อเชื่อมการทำงานอย่างประสานสอดคล้อง โดยจัดประชุมแลกเปลี่ยนข้อคิดเห็นการดำเนินการกิจกรรม เช่น ร่วมสำรวจประเมินวิเคราะห์พื้นที่เสี่ยง ปัจจัยเสี่ยงที่ทำให้เกิดภัย รวมถึงการสั่งการตามลำดับความรุนแรงของภัยในแต่ละท้องที่เมื่อเกิดสาธารณภัย การระดมสรรพกำลังอุปกรณ์เครื่องมือเครื่องใช้เพื่อตอบโต้สถานการณ์ภัยพิบัติ เป็นต้น	- ศูนย์ปฏิบัติการ ป้องกันและบรรเทาสา ธารณภัยที่องถึน รูปแบบพิเศษนครแม่ สอดรองรับเขตพัฒนา เศรษฐกิจพิเศษตาก (แม่สอด) - สนง.ปภ.สาขาแม่สอด - สนง.ปภ.จว. ตาก - ศูนย์ ปภ. เขต ๙
๔	การจัดทำแผนเผชิญเหตุสาธารณภัยของ ศูนย์ป้องกันและบรรเทาสาธารณภัย เขตพัฒนาเศรษฐกิจพิเศษตาก (แม่สอด) การร่วมฝึกการป้องกันและบรรเทาสาธารณภัยของกองอำนวยการป้องกันและบรรเทาสาธารณภัยระดับต่างๆ เพื่อทดสอบและฝึกความชำนาญร่วมกับหน่วยงานต่างๆ ที่เกี่ยวข้อง ทั้งการฝึกของเจ้าหน้าที่ประจำศูนย์ฯและการฝึกร่วมกับองค์กร	- ศูนย์ปฏิบัติการ ป้องกันและบรรเทาสา ธารณภัยที่องถึน รูปแบบพิเศษนครแม่ สอดรองรับเขตพัฒนา

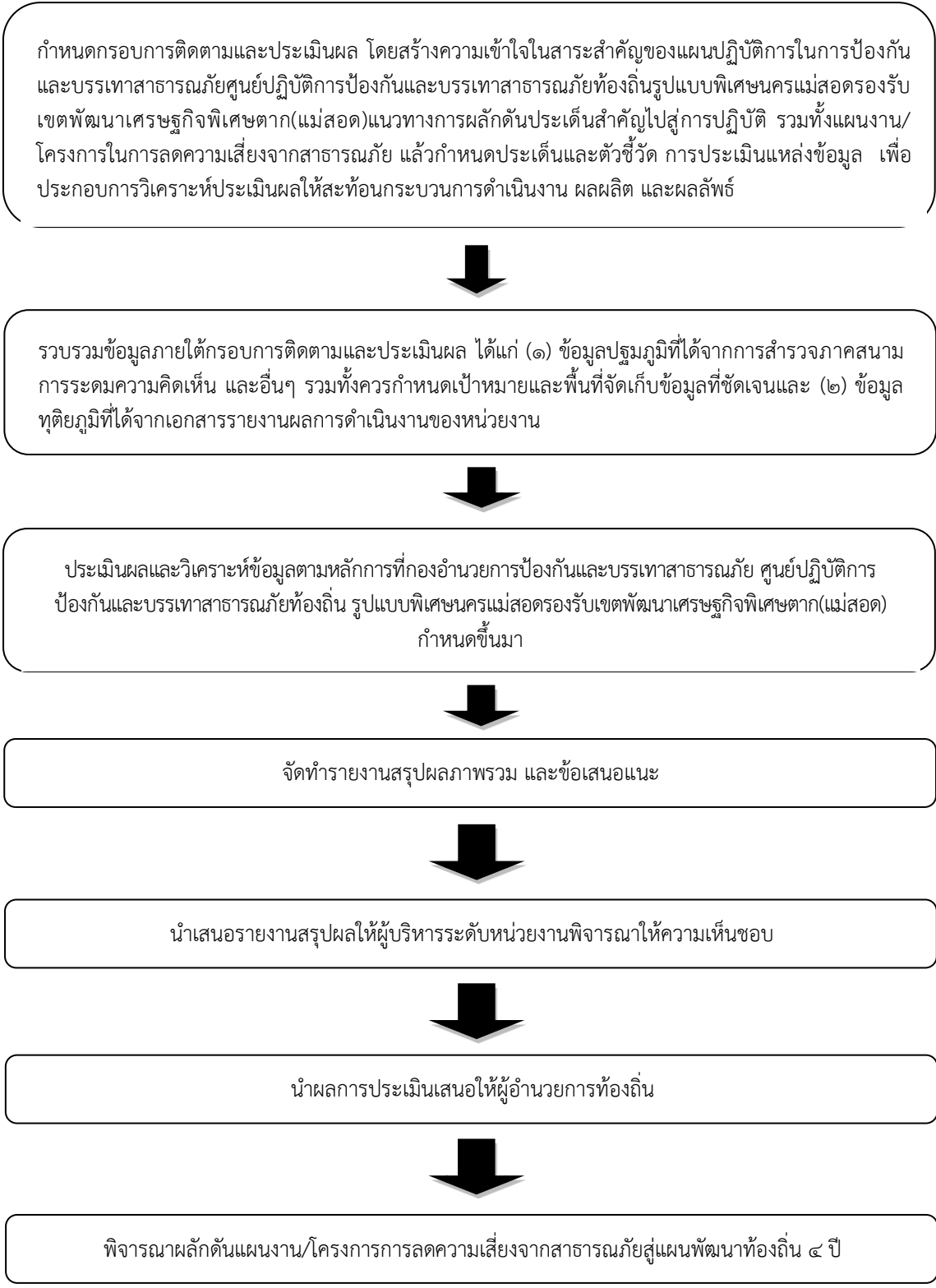
ลำดับที่	การดำเนินการ	หน่วยงานที่รับผิดชอบ
	<p>ปกครองส่วนท้องถิ่นในพื้นที่เขตเศรษฐกิจพิเศษตาก(แม่สอด) เพื่อชักชวนการประสานการปฏิบัติเมื่อเกิดสาธารณภัยการใช้อุปกรณ์เครื่องมือเครื่องใช้ที่มีอยู่ในศูนย์ป้องกันและบรรเทาสาธารณภัยเขตพัฒนาเศรษฐกิจพิเศษตาก(แม่สอด)</p>	<p>เศรษฐกิจพิเศษตาก(แม่สอด)</p> <ul style="list-style-type: none"> - สนง.ปท.สท.แม่สอด - สนง.ปท.จว.ตาก - ศูนย์ ปท. เขต ๙ -หน่วยงานที่เกี่ยวข้องกับการป้องกันและบรรเทาสาธารณภัย
๕	<p>จัดทำแผนงานโครงการเพื่อขอรับการสนับสนุนงบประมาณในการดำเนินการกิจ เช่น งบประมาณจังหวัด งบพัฒนากลุ่มจังหวัด สำนักงานกองทุนสนับสนุนการส่งเสริมสุขภาพ (สสส.) กองทุนความปลอดภัยในการใช้รถใช้ถนน ภาคเอกชน และภาคประชาสังคม องค์กรสาธารณกุศล โดยให้เชื่อมโยงกับยุทธศาสตร์การเตรียมพร้อมแห่งชาติ</p>	<ul style="list-style-type: none"> - ศูนย์ปฏิบัติการป้องกันและบรรเทาสาธารณภัยที่ ๑๑ -รูปแบบพิเศษนครแม่สอดรองรับเขตพัฒนาเศรษฐกิจพิเศษตาก(แม่สอด) - สนง.ปท.สท.แม่สอด - สนง.ปท.จว.ตาก -หน่วยงานที่เกี่ยวข้องกับการป้องกันและบรรเทาสาธารณภัย
๖	<p>พิจารณาแผนงาน/โครงการที่ได้มีการประเมินความเสี่ยงในพื้นที่ที่มุ่งเน้นการลดความเสี่ยงจากสาธารณภัย แก้ไขปัญหาที่เกิดขึ้นในภาพรวมอย่างมีส่วนร่วมแบบบูรณาการ ซึ่งรัฐบาลได้ให้ความสำคัญกับการเตรียมพร้อมแห่งชาติ ประกอบกับให้มีความเชื่อมโยงและส่งผลต่อทิศทางการพัฒนาจังหวัดและกลุ่มจังหวัด โดยการเสนอขอรับการสนับสนุนงบประมาณตามภารกิจของอำเภอ/องค์กรปกครองส่วนท้องถิ่นภายใต้แผนพัฒนาท้องถิ่น เพื่อขอรับการสนับสนุนงบประมาณจากจังหวัดและกลุ่มจังหวัด โดยบรรจุในแผนปฏิบัติราชการประจำปีจังหวัดและกลุ่มจังหวัด ที่เป็นกรอบแผนงาน/โครงการในแผนพัฒนาจังหวัดและกลุ่มจังหวัดต่อไป</p>	<ul style="list-style-type: none"> - ศูนย์ปฏิบัติการป้องกันและบรรเทาสาธารณภัยที่ ๑๑ -รูปแบบพิเศษนครแม่สอดรองรับเขตพัฒนาเศรษฐกิจพิเศษตาก(แม่สอด) - สนง.ปท.สท.แม่สอด - สำนักงานจังหวัดตาก - หน่วยงานที่เกี่ยวข้องกับการป้องกันและบรรเทาสาธารณภัย
๗	<p>ให้ความรู้แก่ภาคีเครือข่ายที่เกี่ยวข้องทั้งด้านวิชาการและการปฏิบัติ สร้างองค์ความรู้เพื่อเป็นข้อมูลในการกำหนดนโยบายทั้งระดับจังหวัด ระดับอำเภอ และระดับพื้นที่ ระดับท้องถิ่นเพื่อเป็นแนวร่วมภาคีเครือข่ายเมื่อเกิดสาธารณภัย</p>	<ul style="list-style-type: none"> - ศูนย์ปฏิบัติการป้องกันและบรรเทาสาธารณภัยที่ ๑๑ -รูปแบบพิเศษนครแม่สอดรองรับเขตพัฒนา

ลำดับที่	การดำเนินการ	หน่วยงานที่รับผิดชอบ
		เศรษฐกิจพิเศษตาก (แม่สอด) - สนง.ปภ.สาขาแม่สอด - สพป. ตาก เขต ๒ - สพม. ตาก เขต ๑
๘	สนับสนุน กำกับ ติดตาม ให้คำแนะนำในการจัดทำแผนการป้องกันและบรรเทาสาธารณภัยชุมชน/หมู่บ้าน เพื่อเป็นกรอบปฏิบัติงานในระดับพื้นที่ ให้มีความเชื่อมโยงกับแผนปฏิบัติการในการป้องกันและบรรเทาสาธารณภัย ศูนย์ป้องกันและบรรเทาสาธารณภัยเขตพัฒนาเศรษฐกิจพิเศษตาก (แม่สอด)	- ศูนย์ปฏิบัติการป้องกันและบรรเทาสาธารณภัยที่ ๑๑ อ.เมืองรูปแบบพิเศษนครแม่สอดรองรับเขตพัฒนาเศรษฐกิจพิเศษตาก (แม่สอด)
๙	การติดตามและประเมินผล โดยการมีส่วนร่วมของหน่วยงานต่างๆ ทั้งส่วนกลางและระดับพื้นที่ การกำหนดให้จัดทำรายงานผลการดำเนินงานให้ผู้อำนวยการจังหวัดเพื่อรายงานผลต่อไปยังผู้อำนวยการกลางและผู้บังคับบัญชาในระดับเหนือขึ้นไปทราบเป็นประจำทุกปี รวมทั้งการติดตามและประเมินผลการนำแผนปฏิบัติการในการป้องกันและบรรเทาสาธารณภัย เทศบาลนครแม่สอด ไปสู่การปฏิบัติ ในช่วงกลางแผนและปลายแผน พร้อมทั้งพิจารณาแนวทางปรับปรุงแผนฯ	- ศูนย์ปฏิบัติการป้องกันและบรรเทาสาธารณภัยที่ ๑๑ อ.เมืองรูปแบบพิเศษนครแม่สอดรองรับเขตพัฒนาเศรษฐกิจพิเศษตาก (แม่สอด) - สนง.ปภ.จว.ตาก - ศูนย์ ปภ. เขต ๙ - สำนักงานจังหวัดตาก

การติดตามและประเมินผล

เป็นกระบวนการดำเนินงานด้านการกำกับควบคุม เพื่อติดตามความก้าวหน้าของภารกิจและหรือประเมินว่าภารกิจสำเร็จตามวัตถุประสงค์ที่กำหนดไว้หรือไม่ การติดตามประเมินผล โดยปกติจะต้องกำหนดดัชนีการติดตามประเมินผลเพื่อเป็นเกณฑ์ในการพิจารณาว่าสถานการณ์ที่ตรวจสอบวัดได้นั้นบรรลุหรือไม่บรรลุเมื่อเทียบกับเกณฑ์หรือดัชนีที่กำหนด ประโยชน์ของการติดตามประเมินผลไม่เพียงแต่ช่วยให้ทราบความก้าวหน้า และหรือความล่าช้าของการดำเนินการ โดยใช้ดัชนีประเมินว่าการดำเนินการใกล้ถึงเป้าหมายที่กำหนดแค่ไหนเพียงไรแล้ว ยังสามารถช่วยให้วิเคราะห์เพิ่มเติมให้ทราบปัจจัยเหตุแห่งความสำเร็จและความล้มเหลวดังกล่าวได้ ทำให้เกิดประโยชน์ในการปรับปรุงแนวทางดำเนินการต่อไปได้

แนวทางการติดตามและประเมินผล



หน่วยงานและภาคีเครือข่ายดำเนินการติดตามและประเมินผล

ให้กองอำนวยการป้องกันและบรรเทาสาธารณภัย ศูนย์ปฏิบัติการป้องกันและบรรเทาสาธารณภัยท้องถิ่น รูปแบบพิเศษนครแม่สอดรองรับเขตพัฒนาเศรษฐกิจพิเศษตาก(แม่สอด) เป็นหน่วยรับผิดชอบหลักในการดำเนินงานตามแนวทางการผลักดันประเด็นสำคัญไปสู่การปฏิบัติ โดยให้จัดทำรายงานการติดตามและประเมินผลภาพรวมที่บรรลุผลตามเป้าหมายการจัดการสาธารณภัย ประเมินผลกระทบการขับเคลื่อน และสรุปภาพรวมการติดตามและประเมินผลให้ผู้อำนวยการอำเภอเพื่อรายงานผลต่อไปยังผู้อำนวยการจังหวัด ผู้อำนวยการกลางและผู้บังคับบัญชาในระดับเหนือขึ้นไปทราบ เพื่อนำไปสู่การปรับปรุง แนวทางการดำเนินงานต่อไป